

媒体说

XJTLU IN THE MEDIA

2019
2020



Xi'an Jiaotong-Liverpool University

西交利物浦大学

2019-2020 学年媒体报道精选

CONTENTS 目录

04
传播亮点

05
要闻聚焦

15
战役行动

25
教育探索

35
教育洞察

45
科研动态

51
校园生活

57
学子风采

63
关于我们

主办 | 西交利物浦大学

出品 | 市场与交流办公室

主编 | 毕新

执行主编 | 张蔚

编委 | 许恬甜 王国娟 寇博 陶韵吉
Tamara Kaup Patricia Pieterse

美术监制 | 王婧 袁小婉

联系我们

媒体合作 news@xjtlu.edu.cn

如果您是媒体记者，欢迎联系我们，了解西浦信息！

新闻线索 umc@xjtlu.edu.cn

如果您是西浦人，欢迎联系我们，讲述西浦故事！



西浦官网



西浦微信



西浦微博



西浦 bilibili



西浦抖音



西浦知乎

传播亮点

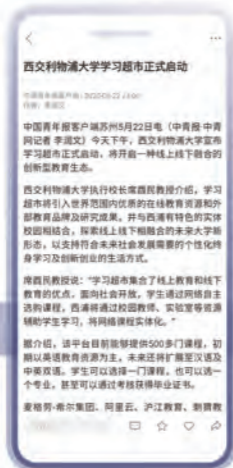
2019-2020 学年，西交利物浦大学的品牌知名度和影响力持续提升。国内传播团队根据大学品牌战略及媒体关注热点，全面高频率地主动策划选题并为媒体提供有价值的新闻素材，全年共赢得超过五千余篇媒体报道。“中国教育‘引进来’‘走出去’”、“本科生做科研”、“国际节”、“中国大学里的洋夫子”、“科研力”、“在线教育”、“网课如何提升互动性”、“学习超市”、“疫情之下的留学之路”、“西浦创业家学院（太仓）”、“学子故事”等，获得人民日报、新华社、中央电视台、光明日报、中国青年报、中国日报、中国科学报等重量级媒体的报道。

在已积累的国家级、江苏省、苏州市媒体资源基础上，根据品牌传播战略，积极拓展四川省、广西省、云南省、黑龙江省、台湾地区等地媒体网络，地方媒体资源覆盖率同比上涨 83%。目前已与百余家媒体建立联系，媒体网络遍布全国。

海外媒体拓展成绩斐然。以科研、线上教育、新冠肺炎疫情相关话题和西浦专家库建设为抓手，积极拓展国际媒体资源，获得纽约时报、科学、南华早报、THE PIE NEWS、泰晤士高等教育等国际主流媒体的报道。海外 40 多个国家和地区的媒体共发布了关于西浦的新闻报道近三千篇。



要闻聚焦



中国青年报 西交利物浦大学
学习超市正式启动



紫牛 西交利物浦大学举行
2020届毕业生典礼

现代快报+ 长三角首家
全日制电影学院落户扬州

中国日报 中文网 西交利物浦大学
西浦创业家学院（太仓）
迎来首批296名学生



苏州新闻 西交利物浦大学
附属太仓实验学校开建



CCTV 13 新闻 中外合作大学
中外优质资源融合共享



NEWS 西交利物浦大学
在中国大地“催化”
融合教育之路



苏州新闻 从早教到高中全覆盖 西交大附属太仓实验学校开建

■ 2020 年 7 月 29 日

经过 20 多年探索，中外合作办学持续发展，生源质量不断提高，一些高水平中外合作办学高校录取分数已经位居当地高校前列。特别是一些中外合作大学，经过多年的探索，通过国内外优秀大学全方位的深入融合发展，已经日趋成熟。

西交利物浦大学是教育部较早批准设立的中外合作大学之一，由西安交通大学和英国利物浦大学于 2006 年在苏州合作创立，实行专业课全英文教学。本科毕业生可同时获得西交利物浦大学的毕业证书、学士学位证书，以及英国利物浦大学的学士学位证书。

2020 年，西交利物浦大学全国总计划招生人数为

4202 名，按专业大类进行招生。目前该校开设有 43 个本科专业。西浦创业家学院（太仓）首批设立的六个行业学院涉及数据科学与大数据技术、机器人工程等六大领域，将联合六大行业领军企业开展融合式教育。

西交利物浦大学执行校长席酉民教授介绍道：“（未来）一些传统的行业会得到机器人和人工智能的改造，会产生一系列的新的行业需求。西浦创业家学院（太仓）主要是瞄准了未来的变化，放弃了原来以专业进行教学的方式，而是把基础教育、专业教育特别是行业整合作为我们教学的重点。”



识别二维码
观看视频回放



■ 2020 年 5 月 22 日 ■ 记者 | 李润文

5 月 22 日，西交利物浦大学宣布学习超市正式启动，开启一种线上线下融合的创新型教育生态。



西交利物浦大学执行校长席酉民教授介绍，学习超市将引入世界范围内优质的在线教育资源和外部教育品牌及研究成果，并与西浦有特色的实体校园相结合，探索线上线下相融合的未来大学新形态，以支持符合未来社会需要的个性化终身学习及创新创业的生活方式。

席酉民教授说：“学习超市集合了线上教育和线下教育的优点，面向社会开放。学生通过网络自主选购课程，西浦将通过校园教师、实验室等资源辅助学生学习，将网络课程实体化。”

在学习超市平台上，大学教师、企业家、发明家和研究人员都可以入驻，出售他们的教育产品，学生还有机会找到实习或就业的机会。

麦格劳-希尔集团、阿里云、沪江教育、刺猬教育、新道科技、西利企源等首批合作伙伴签署了合作谅解备忘录。

据悉，西浦学习超市将在未来三个月内投入运营。其实体位于西浦创业家学院（太仓），预计于两年后投入使用。平台首批用户为西浦学生、教职工、校友和学生家长，之后将扩展到更多外部用户。



识别二维码
查看报道全文

西交利物浦大学 西浦创业家学院（太仓）迎来 首批 296 名学生

■ 2020年8月15日

8月10日，西交利物浦大学西浦创业家学院（太仓）迎来第一届 296 名学生。这些新生在新学期开始之前将参加为期三周的暑期职业发展训练营。



西浦创业家学院（太仓）推行的是西浦全新的融合式教育模式。据西浦执行校长席酉民教授介绍，该模式有着明确的人才培养定位，即立足于新兴行业未来发展的趋势，培养行业未来的引领者和管理者。

本周开始的暑期职业发展训练营由西浦创业家学院（太仓）领导团队及各学院企业合作伙伴共同实施，旨在让学生在真实的环境中了解相应行业背景，为即将开始的学科课程及行业知识学习打下基础。

为期三周的训练营中，学生们将会进行包括前沿

技术讲座、工作坊、技术实训、商务英语、知名企业和科研机构参访等课程实训。除大作业和暑期实训报告外，学生还将通过小组合作、案例分析、海报制作等各种实践作业完成考核。

席酉民教授补充说：“这些学院的教育培养路径是‘1+3+2+X’：1代表大一这一年在西浦苏州校园通过通识教育了解自己；3代表大二至大四在西浦创业家学院（太仓）通过融合式教育全面发展；2代表两年研究生教育。这不是传统的研究生教育，而是通过企业提供的岗位进行在岗研究；X代表毕业后学生的无限可能性，既可选择出国深造，继续拓展视野，又可以选择直接就业，亦或自己创业。”

西浦创业家学院（太仓）由西交利物浦大学和太仓市政府共同创立，与海尔集团、中科曙光、中科新松、法国欧朗、上海企源、中国文化传媒集团、阿里云等企业合作伙伴合建首批六大行业学院。去年4月，行业学院所对应的首批六个本科专业——智能制造工程、数据科学与大数据技术、机器人工程、物联网工程、供应链管理、艺术与科技，已获中国教育部及英国利物浦大学备案和审批通过。



识别二维码
查看报道全文



聚焦“教育现代化 2035”

西交利物浦大学在中国大地“催化” 融合教育之路

■ 2019年11月23日 ■ 记者 | 沈峥嵘

11月21日，西交利物浦大学举办“聚焦教育现代化 2035 · 畅谈未来教育变革与发展”2019秋茗会，分享西浦对于《中国教育现代化 2035》的理解和践行，会上一系列的硬核举措也标志着西浦在中国的融合式教育探索走向纵深。

西交利物浦大学执行校长席酉民教授解读：“我们认真领会《中国教育现代化 2035》十大战略任务的出发点，是中国在世界上正处于一个特殊阶段。一个真正的世界强国要有能力让世界听到她的声音、能够参与制定国际规则。但我们要怎样才能做到呢？我们必须要有这样的人才，而要有这样的人才就必须有能够培养这样人才的教育。这是中国教育现在面临的一个很大挑战。”

以西交利物浦大学的教育探索和变革为例，席酉民教授总结出一系列“负面清单”。“这个清单是我们在办教育、办大学中应该去防止的。只有关注到这些问题，才有可能跳出观念与体制的制约。”在这份清单中，他列举出“跟风、对教育本质无清晰认知”“无长期可持续发展的模式”“无准确定位和明晰愿景”“无强有力和相对稳定的领导与管理团队”“无长期发展的战略谋划和统筹”等十条内容。



识别二维码
查看报道全文





西交利物浦大学举行 2020 届 毕业典礼

三千余名毕业生启程远航

2020 年 7 月 31 日 记者 | 顾秋萍

7 月 27 日至 30 日，西交利物浦大学举行 2020 届毕业典礼暨学位授予仪式。2899 名西浦学子顺利完成本科学业，获得西交利物浦大学学士学位证书与毕业证书、英国利物浦大学学士学位证书；其中 1111 名毕业生被授予一等荣誉学士学位。同时，519 位硕士生以及 34 位博士生顺利毕业，被授予利物浦大学和西浦的硕士、博士学位。

毕业典礼中，西浦执行校长席西民教授以“启程，找个支点重塑世界”为主题发表致辞。席校长说“越处在巨变和重塑的时代，越有机会去改写这个世界，在人类何去何从的十字路口点亮一束光。志在培养世界公民的西浦，希望你们有格局，无论将来从事什么工作，记住找到一个事业的支点，以你们的责任和担当做杠杆，用你们的智慧去重塑世界。”



识别二维码
查看报道全文

长三角首家全日制电影学院落户扬州

2020年8月26日 记者 | 韩秋 顾潇

8月26日，扬州市江都区人民政府、西交利物浦大学、光线传媒进行战略合作框架协议签约，正式启动西浦·光线电影学院的建设。三方在投资、建设、运营等方面进行全方位的合作，共同创建长三角地区第一所全日制本科、研究生教育的电影学院。

西交利物浦大学执行校长席酉民教授表示，“西浦·光线电影学院将与西浦影视艺术学院、西浦文化科技学院（太仓）联动发展，共同助力西浦文化创意教育，并推动西浦融合式教育模式纵深发展。”



识别二维码
查看报道全文



从早教到高中全覆盖

西交利物浦大学附属太仓实验学校开建

2020年3月23日



3月23日，西交利物浦大学附属太仓实验学校举办开工奠基仪式。该校预计于2021年9月完工，将建成一所从早教到高中各学段全覆盖的16年一贯制国际化学校。

西交利物浦大学执行校长席酉民教授表示：“探索基础教育创新也是西浦的重要使命之一。西浦将以实验学校作为基础教育的实验基地，把成功经验和探索传播出去，致力于影响中国乃至世界的基础教育。”



识别二维码
观看视频回放

战役行动

CRJonline
国际在线 cri.cn 新闻

意大利学者
病毒没有国籍，我没有理由离开中国



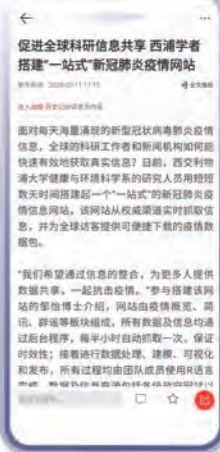
神州学人
疫情下中外合作办学
如何转“危”为“机”

澎湃
新冠病毒在40-70年前
从蝙蝠病毒中分化出来

自然子刊：新冠病毒在
40-70年前从蝙蝠病毒中
分化出来

新冠病毒(SARS-CoV-2)如何进化? 我们已知的是,冠状病毒会重组(不同病毒之间交换遗传物质),而且病毒的小基因组区域可能具有不同的祖先起源,这都让了解病毒进化历史成为一件难度颇高的事情。

Evolutionary origins of the SARS-CoV-2 sarbecovirus lineage responsible for the COVID-19 pandemic



紫牛
西浦学者
搭建“一站式”新冠肺炎疫情网站

中国教育报
迭代升级
用好指尖上的资源

中国青年报
西交利物浦大学
网课如何提升互动性

西交利物浦：网课如何提升互动性

由于新冠肺炎疫情还在持续蔓延，拥有数千名国际留学生的西交利物浦大学近日宣布本学期全体学生不予返校，对该校大四学生纪梓来说，这意味着他要继续在家上网课直到毕业了。

“网课的缺点第一个就是没法进行小组讨论。”纪梓表示，“有一门课需要大量的小组讨论，上网课没法小组讨论。”

缺乏充分的互动和不能及时得到反馈是学生们上网课后普遍反映的问题。

西交国际商学院大四的郝梦说：“有一门课，前几周我们一直上的录屏课，虽然老师很负责，及时回答了我们的问题，但我们还是更想上直播课。”

事实上，从一开始，老师们就在尽力应对上网课出现的问题，想方设法解决互动性的问题。传播学系朱女士老师很早就注意到了这个问题，她学懂她《可视化媒体理论》受到学生好评。

该专业大二的孙依云评价说：“黄老师善于使用科

光明日报
在线教学
催生未来大学新形态



■ 2020年4月16日 ■ 记者 | 苏雁

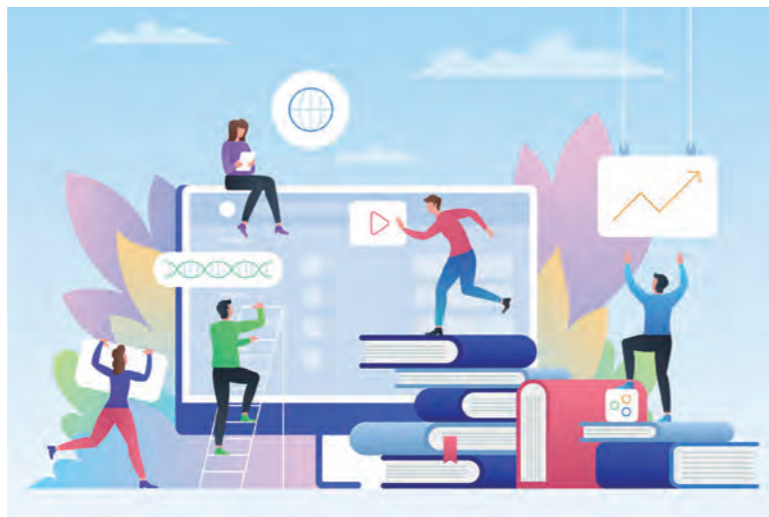
位于苏州工业园区的西交利物浦大学，于2月24日开启在线教学。身处多个国家的700余名教师，通过西交利物浦大学自有的在线教学平台，面向分散在世界各地的1万余名学生推出465门课程。

西交利物浦大学执行校长席酉民教授强调：“为了保障学生和校园安全，西浦的线上开学是不得已而为之。但在线教育绝非权宜之计，也不单纯是实体教育的替代方案。”

如何在网络教学中保持高水平的师生互动是成功开展在线课程的关键。在西交利物浦大学电气与电子工程系讲师赵春看来，学生的在线反馈比线下更为直接。“从聊天窗口，我能立刻了解学生对哪些知识点有疑问，哪些知识点还没听够。”按照教学计划讲完相关知识章节后，赵春会针对学生有代表性的需求着重回应，实时答疑解惑。

“目前，高校大多数老师的角色定位还停留在传授知识为主，一些老师能做到及时反馈。但我认为在未来，更多教师需要从这种单向的知识传授转变为注重引导、运用有效的监督和及时反馈来推动学生发挥自主性，从而有效完成学习过程。”西交利物浦大学物理系教师于昊这样反思教师的角色定位。

一些受访教师表示，未来在线教学和传统课堂结合会十分有益。“在线教学对学生自主学习的要求更高。”西交利物浦大学西浦国际商学院教授罗伯特·多纳说：“我不用在在线教学平台讲授课程内容，而是借助它讨论课程内容。”罗伯特·多纳教授表示，他把在线同步课时和线下非同步课时结合起来，改进了课程本身。



识别二维码
查看报道全文

意大利学者： 病毒没有国籍，我没理由离开中国

■ 2020年2月15日 ■ 记者 | 殷欣



在突如其来的新冠肺炎疫情面前，有很多在中国生活的外国人选择留下，用自己的独特视角关注疫情的发展。来自意大利的阿莱桑德拉·卡佩莱蒂在位于苏州市的西交利物浦大学任教。她认为，中国采取的疫情防控措施正在发挥效果，她要和中国一起面对疫情。

卡佩莱蒂说：“苏州政府实施了严格的防控措施，我认为政府正在做他们应该做的事情。所以尽管苏州有很多外来人口，但疫情被控制住了。另一件重要的事情是除了对中国公民，苏州政府每天都用英语向外籍公民公布所有的（疫情）信息。政府的信息发布到位而且透明。”

自从新型冠状病毒肺炎疫情暴发以来，和所有人一样，卡佩莱蒂十分关注疫情的发展。但一些海外媒体对于当前疫情报道却有失公允，甚至缺乏基本的道德底线。她觉得新冠肺炎被人当成了政治工具。她说：“2009年美国流行H1N1病毒的时候我在中国，当时没有人叫它‘美国病毒’，也没有人跟我说它叫‘加利福尼亚’病毒。我认为病毒没有国籍，病毒是全人类要面对的问题。记者、分析人士和专家应该帮助人们了解如何保护自己，而不是去说什么‘中国病毒’。”

现在待在家里的卡佩莱蒂并没有闲着。她参加了一个志愿者团队，义务给湖北学生上英语网课。此外，她还通过意大利红十字会的渠道募集口罩，支持中国抗击疫情。



识别二维码
查看报道全文



西交利物浦大学： 网课如何提升互动性

■ 2020年4月21日 ■ 记者 | 李润文

由于新冠肺炎疫情持续蔓延，拥有数千名国际留学生的西交利物浦大学近日宣布本学期全体学生不返校。

事实上，从一开始，老师们就在极力应对上网课出现的问题，想方设法解决互动性难的问题。传播学系黄炎宁老师很早就注意到了这个问题，这学期他《可视化媒体理论》受到学生好评。

该专业大二的孙依云评价说：“黄老师善于使用科技助力，ICE（网上教学平台）各种辅助功能用的相当熟练，比如组队创建公共文档、每周开设回帖论坛、每周阅读资料生成索引链接一键直达。”

学生董宇昕对黄老师设计的反馈机制和别出心裁的激励机制十分满意。“比如每周参与论坛话题讨论就可以获得徽章、每周完成小测验还可以解锁他家猫‘黄咪咪’的可爱视频。”

有学生认为，老师们分工协作会让网课更高效。精算学专业大四学生李卓尔表示，在《利息理论》这门课的直播中，两位老师课堂分工明确，一位负责讲解，另一位在评论区回答学生的提问。

有不少学生建议，直播和录播结合能达到更好的学习效果。金融数学专业大四学生郑皓中表示，直播课方便学生和老师互动，直播课的平台有聊天功能，有问题不明白可以直接打字提问。老师在课后再将录播上传到ICE，方便学生随时回看反复参考，回看时还可以自行选择播放速度，节约了时间成本。

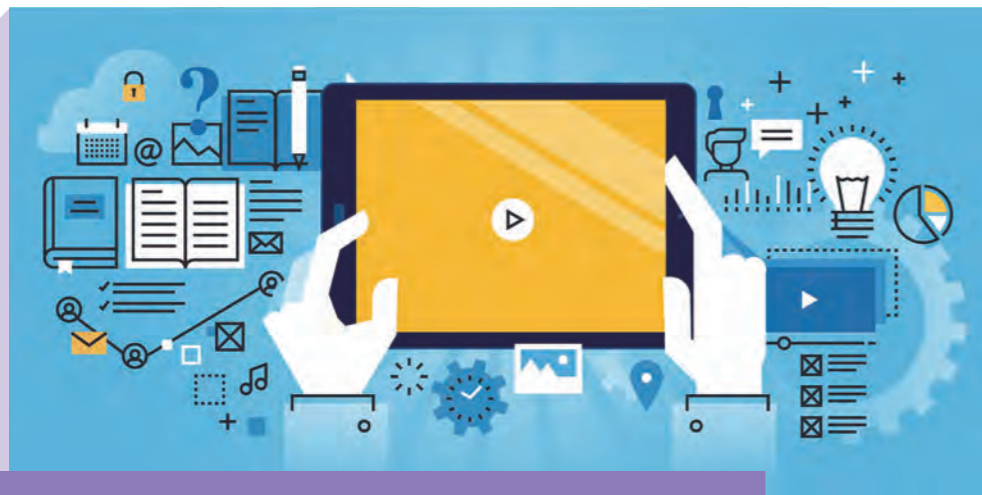


识别二维码
查看报道全文



迭代升级用好指尖上的资源

2020年3月28日 ■ 作者 | 毕新博士 西交利物浦大学知识与信息中心主任



受新冠肺炎疫情影响，西交利物浦大学在公布新学期延迟开学课表的同时，同步发布在线学习课程表。因疫情而滞留在世界各地不能返校的教师和学生，从2月24日起，已正式开展在线教学和学习。基于西浦已有的扎实技术和实践经验，从确定并启动疫情防控校园一级响应措施到全面推出大规模在线教育模式，学校只用了三周时间。

本次在线教育的全面实施，既是学校应对突发疫情的应急举措，更是以危机为契机，加速完善在线教育技术部署，快速升级迭代教育模式的战略举措。从“线下为主，线上为辅”的第一阶段，快速启动西浦2.0时代以融合式教育理念为核心，以学习超市（Learning Mall）为抓手，以校内校外合作、线上线下融合为特点的第二阶段。



识别二维码
查看报道全文

疫情下中外合作办学 如何转“危”为“机”

2020年8月5日 ■ 记者 | 杨凯

《教育部等八部门关于加快和扩大新时代教育对外开放的意见》提出“着力破除体制机制障碍，加大中外合作办学改革力度”“扩大在线教育的国际辐射力”。

部分中外合作办学机构反应迅速，全面开启在线教育，如西交利物浦大学在疫情期间升级在线教育战略，引入世界范围内优质的在线教育资源和外部教育品牌及研究成果，并与原有特色实体校园相结合，探索线上线下相融合的未来大学新形态。西交利物浦大学于2月24日全面开启在线教育，90%以上的课程采用在线方式进行。仅在春季学期初，该校教师就制作了超过2000多个授课视频，学生在Moodle学习管理系统中观看近10万次。执行校长席酉民强调：“为了保障学生和校园安全，西浦线上开学是不得已而为之，但西浦的在线教育绝非权宜之计，也不单纯是实体教育的替代方案”。



识别二维码
查看报道全文



新冠病毒在 40-70 年前 从蝙蝠病毒中分化出来

■ 2020 年 7 月 28 日 ■ 记者 | 贺梨萍

顶级学术期刊《自然-微生物学》(Nature Microbiology) 在线发表了一篇论文, 来自美国宾夕法尼亚州立大学、得克萨斯大学阿灵顿分校、比利时 KU 鲁汶雷加研究所、中国西交利物浦大学、香港大学、英国爱丁堡大学、格拉斯哥大学病毒研究中心的研究团队指出, 新冠病毒 SARS-CoV-2 可能在 40-70 年前从与之关系最紧密的蝙蝠病毒中分化出来。



识别二维码
查看报道全文



西浦学者搭建“一站式”新冠肺炎疫情网站

■ 2020 年 2 月 11 日 ■ 记者 | 顾秋萍



面对每天海量涌现的新型冠状病毒肺炎疫情信息, 西交利物浦大学健康与环境科学系的研究人员用短短数天时间搭建起一个“一站式”的新冠肺炎疫情信息网站。该网站从权威渠道实时抓取信息, 并为全球访客提供可便捷下载的疫情数据包。

西浦健康与环境科学系主任 Johannes Knops 教授表示, “对于全球需要获取新冠疫情研究数据的科研工作者和新闻机构来说, 该网站提供了非常有价值的资源。就我所知, 这是目前世界上唯一一个可以开放获取新冠肺炎数据的网站。”

在抓取各地已公布数据的基础上, 该团队采用在流行病学分析中应用较广的“Logistic 回归”模型, 对全国各个省级行政区的疫情发展趋势做了预测。模型根据现有的数据显示, 全国总体疫情将于 2 月底前得到缓解, 该预测将会根据新的数据调整结果。



识别二维码
查看报道全文

教育探索

中国青年报 西交利物浦大学
“高考考得好专业也要选得好”



爆 西交利物浦大学
融合式教育培养国际化行业精英

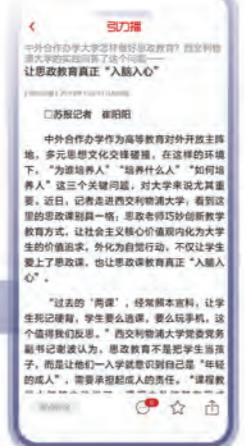
新华日报 西交利物浦大学
在线教育改革



中国科学报 中外合作大学
“成长的烦恼”



让思政教育真正“入脑入心”



中国科学报 “可持续化”的
教学发展中心什么样



新华社 遍布百余国家地区
逾八成留学生回国



遍布百余国家地区，逾八成留学生归国 中国教育“引进来”“走出去”取得新成效

■ 2019年9月17日 ■ 作者 | 刘亢 陈席元

走在高校林立的苏州独墅湖科教创新区，你很容易错过一所没有围墙的大学。学校和周边街区难以看出明显的区隔，这里就是中英合作创办的西交利物浦大学。

“开放办学，是要更好地为我所用。”西浦校长席西民认为，“坚持扎根中国大地办教育，西浦不是外国大学的中国分校。我们要做世界认可的中国大学和中国大地上的国际大学，为中国高等教育改革创新探路。”

“目前我们超过80%的毕业生选择升学，超过三分之二的学生进入世界排名前一百的名校深造。”席西民说，从第一届只有163名学生的“一栋楼”大学，到13年后拥有两个校区的万人大学，西浦正以“严进严出”的教学管理和国际化特色成为中外合作办学的一张名片。



识别二维码
查看报道全文

西交利物浦大学： “高考考得好专业也要选得好”

■ 2020年7月23日

西交利物浦大学执行校长席西民教授是学校新的融合式教育模式的总设计师。他表示，西浦创业家学院（太仓）将推行的是西浦全新的融合式教育，更强调行业精英的培养。在培养模式上，融合式教育将通识教育、行业教育、专业教育和管理教育有机融合；在组织模式上，把校园学习、企业实践、行业引领和社会发展深度融合；在培养环节上，把学习、实习、研究、实践相融合；在教学上，把以学生为中心、研究导向型学习和教学与实践在岗训练相融合；在就业支持上，把学习和实践、就业和持续深造、人才培养、研究和企业发展相融合。



为西浦“线上线下融合”战略有效实施，西浦将投资建设西浦学习超市。席西民教授说，西浦学习超市的启用，首先会为融合式教育人才的培养提供强有力的支撑，其次会加强网上教学和校园教育的互动融合，提升价值，第三会加速西浦向社会的开放，不仅开启西浦对外的网络教育，还会向社会开放西浦校园学习，使西浦成为服务社会终生学习和创新的学术社区。

在谈及西浦所倡导的研究导向型学习时，席西民教授认为研究导向型学习最根本的是整合线上和校园学习优势，构造超现实的学习环境，以问题和现象为导向，引导学生通过研究进行学习，以激发学生好奇心，塑造学生批判思维、创造行为、复杂心态和终身学习能力，这些都比简单学习知识更为重要。



识别二维码
查看报道全文

“可持续化”的教学发展中心什么样

2020年7月7日 记者 | 陈彬

西浦领导与教育前沿院院长张晓军和同事走访多家高校教学发展中心。综合来看，张晓军觉得目前国内教发中心面临的一个最大问题便是缺乏“可持续性”。“虽然教发中心的牌子立起来了，但从长远看，它们是不是能够真正发挥作用，还是一个问题。”面对这一共性问题，西浦是怎样做的？

张晓军表示，每位入职的新教师，都要在两年内完成四门总计600小时的课程，包括关于教学的基本理论和实践内容、如何对日常教学进行反思、怎么在教学中使用教育技术，以及如何在跨文化环境下教学。

西浦还针对全体教师进行全生涯支持——按新教师、骨干型教师、专家型教师、有领导职责的教师四类，分别设计对应的支持方案和体系，引导其进行研究导向型教学。

“教学改革和提升不能通过命令完成，学校只能引导、服务和支持，经过时间积累，最终‘量变’到‘质变’。”张晓军说，这给高校教师发展工作提出了很高要求。



识别二维码
查看报道全文

中外合作大学“成长的烦恼”

2020年6月23日 记者 | 陈彬

2006年，由西安交通大学与英国利物浦大学联合创办的西交利物浦大学在苏州成立。其时，曾代表西安交大与英方沟通、协调多年的席西民，其身份依然是西安交大的副校长。然而在两年后，英方人员主动找到了他，并邀请他担任西交利物浦大学的执行校长。



席西民本身作为中国人，却由英方任命，代表英方出任西交利物浦大学执行校长这一职位，这使得他在管理西交利物浦时拥有了更多的话语权，而其他中外合作大学的校长很少具备这样的优势。

在席西民的治理下，西交利物浦大学一直着力强调办学模式的探索、教育理念的升级、教学方式创新。对于目前中外合作大学基本上模仿外国合作大学的模式开展教学和科研活动的现状，他也有着自己的看法。

“目前我国绝大部分中外合作大学所走的路，大体上是在中国复制一所国外大学的教学和管理模式，或根据中国国情做一些改进，我认为这在战略上就留下了缺憾。”他说。

即使是剑桥、牛津、哈佛等全球顶尖高校，也都在进行教育反思和教学模式的调整，以期跟得上时代要求。“在全球都在重塑教育的时刻，对于新办的国际大学，有着与世界一流大学站在同一起跑线上创新教育的机会，这是千载难逢的。”令席西民疑惑的是，“此时，我们为不趁一张白纸的时候，设计并建设更符合未来发展的办学和教育模式，而是简单拷贝呢？”



识别二维码
查看报道全文



西交利物浦大学教育探索新篇章

融合式教育培养国际化行业精英

2020年4月8日



经过第一个十年的发展，为顺应未来发展的趋势和需求，西交利物浦大学（以下简称「西浦」）于2016年开启了教育的新一轮探索，试图构建能够站在人工智能和机器人肩膀上引领未来新行业的「国际化行业精英育人体系」-融合式教育（Syntegrative Education，简称SE），并探索未来大学的新概念、未来大学校园的新形态。

「融合式教育就是在继续完善目前的专业精英培养模式的基础上，对那些定位于创业实践和具有这方面追求和天赋的学生，开发一种新型的教育，即在通识

教育的基础上，将专业教育、行业教育、管理教育相融合，培养能够站在人工智能和机器人肩膀上，引领未来行业发展的国际化行业精英。」

西交利物浦大学执行校长席酉民教授表示，作为西浦下一个十年的重要探索之一，西浦创业家学院（太仓），将深入探索在互联网和人工智能时代的育人模式、大学概念和校园新形态，把引领未来新行业、推动行业转型的行业精英人才作为培养目标，通过和国内外知名企业的深度合作，建立培养国际化高端应用型人才的融合式教育模式，以使大学、企业、产业、社会之间良性互动，努力成为新行业精锐和领袖的摇篮、未来大学和校园的一个样板。



识别二维码
查看报道全文



西交利物浦大学在线教育改革

线上线下融合型教学将成趋势

2020年7月14日



465门课程，1.4万名学生，700多位中外教师分散在不同国家——在今年刚刚结束的春季学期，西交利物浦大学通过自有技术平台，顺利推进在线教学。

对于这场变革，西交利物浦大学执行校长席酉民教授认为：“危机下的新局面使个人和组织都拥有了大胆创新和规划未来转型的宝贵机会。我们为未来的西浦设想了一个全新的学习生态，它结合了线上和线下教育的优点，可以为更多人提供参与高等教育的机会，而疫情加速了我们向这一新生态转型的进程。”

西浦知识与信息中心主任毕新博士介绍说，在短短几周时间内，西浦技术团队完成了服务器将近十倍的扩容，可满足6000-8000人同时在线上课；与此同时，西浦在短时间内完成对全校教师的培训，教会老师们如何使用新软件。

作为在线教育战略升级的标志——西浦“学习超市”将通过全新概念的学习超市打造线上线下融合的创新型教育生态。无论是线上、线下还是两者结合，能在学习超市这个独特的学习平台上“开店”的，不止是教育资源提供者，创新者、发明家和研究人员也将入驻，在思维碰撞中创造出独特的教育产品。学生则有机会在这里获得创业公司导师的指导、找到实习或就业的信息和机会。

西浦学习超市主任比尔·博兰博士认为，“西浦学习超市将会为终身学习者提供最优的资源，包括未来行业领袖应对以人工智能和机器人为代表的第四次工业革命挑战所需的技能。”



识别二维码
查看报道全文



学生从“被动学”转为“主动学” 让思政教育真正“入脑入心”

■ 2019年10月31日 ■ 记者 | 崔阳阳

中外合作办学作为高等教育对外开放主阵地，多元思想文化交锋碰撞。在这样的环境下，“为谁培养人”“培养什么人”“如何培养人”这三个关键问题，对大学来说尤其重要。近日，记者走进西交利物浦大学，看到这里的思政课别具一格：思政老师巧妙创新教学教育方式，让社会主义核心价值观内化为大学生的价值追求，外化为自觉行动，不仅让学生爱上了思政课，也让思政课教育真正“入脑入心”。

“过去的‘两课’，经常照本宣科，让学生死记硬背，学生要么逃课，要么玩手机，这个值得我们反思。”西交利物浦大学党委党务副书记谢波认为，思政教育不是把学生当孩子，而是让他们一入学就意识到自己是“年轻的成人”，需要承担起成人的责任。“课程教学中能够主动学习，课程之外能够自我成长。”

西浦党委书记钞秋玲表示，目前，西浦毕业生回国发展的比例达95%以上，这体现了学生们的爱国情与报国心，也体现了西浦培养社会主义建设者与接班人的育人效果。从这个角度看，作为中外合作大学，思政课尤为重要。



识别二维码
查看报道全文

教育洞察



光明教育家 “追文凭”的学习定位在瓦解学风

中国科学报 破除“SCI”神话之后怎么办

中国科学报 疫情之下留学之路通向何方

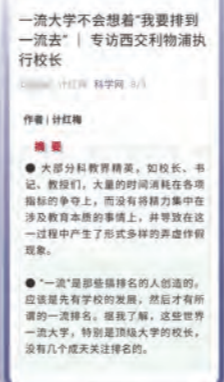
科学网 一流大学不会想着“我要排到一流去”

CCG 疫情下国际教育面临改革

CETV 中国教育电视台 席西民：国际教育圈的拓荒者



中国新闻网 线上教学兴起 大学若只是“划重点”将失去价值



席酉民：线上教学兴起， 大学若只是“划重点”将失去价值

2020年6月6日 记者 | 童笑雨

“疫情期间，线上教学兴起，大学实体校园存在的价值是什么？”6月6日，在浙江工业大学第九届本科教育工作会议上，西交利物浦大学执行校长席酉民教授，提出了他对传统大学教育模式的担忧。



他认为，尤其是疫情后，线上教学兴起。大学若只是简单上课、划重点，与网课毫无差别，那它的存在将毫无价值。

在席酉民看来，课堂在校园学习中只占很小一部分，为学生发放学位证书，并不是大学的终极目标。大学更多的是为学生创造学习环境，为他们提供增值服务。

“学习不再是知识传递与讲解，而是学生行为和思想的永久改变；教育要释放学生的创造能力，而不是简单塑造人。”他建议，要探索一种未来的大学形态。

席酉民说，一定要告诉学生，现在拿的证书、学历、学位，以后价值会越来越小，学习是终身、有导向性的，大学应该是一个可供终生学习的地方，各种资源在这里聚合、碰撞、合作，最后产生人才、知识、技术、新思想。



识别二维码
查看报道全文

“追文凭”的学习定位，在瓦解学风 访西交利物浦大学执行校长席酉民

2020年4月21日 记者 | 吴爽

西交利物浦大学执行校长席酉民教授在专访中表示：

疫情期间，在线教育呈现大爆发式发展，上亿师生涌向线上。然而，在线教育并不会完全替代校园教育，因为大学不只是教知识的地方，更应是帮助学生实现转变和成长的地方。教育不等同于教学。从技术上看，传统单向输入式的教学已经可以被在线教学所替代；但技术无法替代教育，在线教学在实现“改变人、提升人”这一教育目标上与实体环境下的教育还有很大差距。因此，“线上与线下教育融合”是在线教育的发展方向，“融合”是大趋势。

首先，学风归根到底是大学的定位和教育理念问题。如果忘了大学育人的根本使命，成天围绕着各种“工程”“指标”或“排名”打转转，校园很难宁静，学风一定会浮躁和失范，教育很难回归本质。其次，是教师的职业精神问题。其实大部分教师心里明白“传道、授业、解惑”的

职业使命，但在异化的评估体系和资源配置逻辑面前，很多人难以坚守，学术真诚被蚕食，教师在抱怨中做了很多有违使命和职业操守的事，如浮夸和弄虚作假等。最后，是学生对待学习的态度和行为。当然，学生会受到上述两方面以及社会环境的影响，刷分、追文凭的学习定位在某种程度上也瓦解着学风，如考试作弊等。

大学“国际化”不是简单的“西方化”或“欧美化”。对于中国大学而言，实现国际化应当根据国际趋势与国际标准，通过整合国际资源、文化、智慧，探索出符合中国社会特色的国际合作与融入的模式。只有这样，国际化合作才可能取得实效，而这是一个持续反思和改进的过程。扎根中国大地办高等教育同建设世界一流大学是统一的，只有扎根中国，才能更好地走向世界。



识别二维码
查看报道全文

席西民：国际教育圈的拓荒者

■ 2019年10月15日



为庆祝新中国成立70周年，中国教育电视台《留学为你来》播出“归国情，报国心”系列专题。在专题片《席西民：国际教育圈的拓荒者》中，西交利物浦大学执行校长席西民教授分享了自己的成长之路，以及带领西交利物浦大学在高等教育领域所做的探索。

他表示，西交利物浦大学要走突破的道路，就是既不简单拷贝外国大学，也不拷贝中国大学，而是根据未来的发展把全世界最优秀的教育实践整合起来，形成一个新的教育模式。我们要进行四个探索：未来的教育模式是什么？未来的大学运行体系是什么？未来大学和社会的互动关系是怎样的？然后再如何根据这三个方面去影响中国的教育。西浦教育探索的一个重要目标是通过这种教育探索，为我们国家和社会培养更多的人才，来实现中国的强国梦。



识别二维码
查看报道全文

一流大学不会想着“我要排到一流去” 专访西交利物浦大学执行校长

■ 2020年8月3日 ■ 记者 | 计红梅

西交利物浦大学执行校长席西民教授在专访中表示：

大部分科教界精英，如校长、书记、教授们，大量的时间消耗在各项指标的争夺上，而没有将精力集中在涉及教育本质的事情上，在这一过程中产生了形式多样的弄虚作假现象。

“一流”是那些搞排名的人创造的。应该是先有学校的发展，然后才有所谓的一流排名。据我了解，这些世界一流大学，特别是顶级大学的校长，没有几个成天关注排名的。

在我看来，高考制度是个分配制度。它所起到的作用就是区分出两类学生来，即就大学的门槛而言，哪些人可以进去，哪些人不可以进去，但它并不能区分出这个人是否就是未来优秀的人才。

现在在中国，越优秀的学校对选学生越重视，成天在那儿抓状元。但是学生进校后，他们对学生真正的关心、支持、帮助却并不那么足够。

大学一定是要入世的，大学就是生活在世俗里。但大学一定要有自己的追求，入世以后才能出世。离开社会现实环境的追求可能是空洞的，所以高校一定要扎根在具有丰富社会问题的土壤中，才能让你做的那些高端的研究有意义、有社会关联性。



识别二维码
查看报道全文

破除“SCI”神话之后怎么办

2020年3月3日

教育部联合科技部发布了《关于规范高等学校SCI论文相关指标使用 树立正确评价导向的若干意见》，直指论文“SCI至上”这一学术圈多年沉痾，引发广泛关注。现在学术界急需回答“破除‘SCI’神话之后怎么办”这一重要命题。

西交利物浦大学执行校长席酉民认为：扭转“SCI至上”局面需要系统性方案。

“SCI至上”的病因虽然很多，但根本原因是我国科教资源配置体系。要改变这种被锁死的无奈状况，国家及教育主管部门必须放弃以各种“项目”或“工程”配置资源的基本逻辑，根据研究型、教学型、职业教育等不同定位针对大学类型、性质、规模等，形成比较科学、规范、透明的资源配置体系，并根据学校运行情况持续修订完善。没有了那些不合理的“指挥棒”，校领导和教授们便无需整天填表、“沟通”“跑动”争取资源。假以时日，大学便可慢慢恢复应有的宁静，校领导和教授们便有可能静心专注于自己该做的事情。



疫情之下，留学之路通向何方

2020年6月9日 记者 | 计红梅 陈彬 温才妃 袁一雪



新冠肺炎疫情对高等教育产生了深刻影响，海外留学领域是其中之一。如今，国内疫情防控已经常态化，而国外形势依然复杂。在这种情况下，未来国内的留学趋势会有何变化？中国学生走向海外的道路是在变宽还是在收窄？

西交利物浦大学执行校长席酉民教授认为，在判断此次疫情对国内留学趋势产生何种影响之前，我们首先需要明确应该怎样理解“全球化”。

“在我看来，全球化并不是简单的一个国家的人到另一个国家去，而是全球化的合作与交流。”席酉民说，从这个角度来说，即使中国变得再强大、再富有，我们依然需要全球化。“因为世界是一体的，而中国作为这个一体世界中的一个节点，如果失去了与周围世界的连接，这个节点的价值会大打折扣。”

席酉民表示，当前我们的确面临多种影响国人留学心态的因素，如新冠肺炎疫情、相关国家的留学政策、本国高等教育的持续发展，以及国人民族意识的增强等。但这些因素均无法长期影响中国与世界的连接，因而也就无法遏制中国的留学热潮。



识别二维码
查看报道全文



西交利物浦大学创业家学院副院长： 疫情下国际教育面临改革

2020年4月29日

2020年4月17日，中国与全球化智库（CCG）以“新冠肺炎疫情如何改变国际教育未来蓝图”举行专题会议。在会议中，西交利物浦大学创业家学院（太仓）副院长 Stuart Perrin 强调要从危机中发现机遇。对于网课学习，学生和老师都应受到相关培训，包括如何上、上什么、为什么要上。疫情结束后，需要对这一阶段进行评估和总结，重新思考我们的教育形式。



他认为，国际教育不会消失，但会面临改革。首先，专业偏好可能改变。未来教育重点将放在企业家培养。他们需要具备灵活技能及全球思维，从而引领世界思考如何应对危机。其次，合资大学的优势进一步显现。学生可以在自己的国家接受到国际教育，安全风险大大减小。他还提到，疫情考验了跨国机构间的伙伴关系。通过合作，一些伙伴关系得到加强。最后他表示，人们说病毒无国界，其实国际教育也无国界，我们不应让新冠病毒成为阻挡国际教育持续进步、发展的障碍。



识别二维码
查看报道全文

科研动态

光明日报 治理太湖蓝藻有了新突破



改变癌细胞微环境可治疗癌症

中国青年报客户端消息《语语真文雅 中青报·中青网记者李润文》癌细胞微环境发生变化后，癌细胞有可能停止生长，甚至凋亡。西交利物浦大学生物科学系讲师姜小涛博士和美国癌症研究基金会中心主任San Tomlinson教授共同完成了一项与多变的肿瘤微环境（TME）及其对人体的癌细胞数量增长的影响有关的研究。

研究表明，通过改变癌细胞微环境的微环境是消灭癌细胞，可能有助于控制癌症发展。该研究发表在美国皇家学会《开弦生物学》期刊，很可能有助于开发更为精准的癌症预防手段和治疗方法。

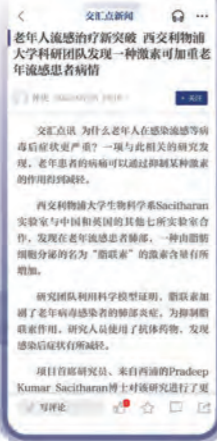
“长久以来，癌症的发展被认为是一种达尔文生物进化过程。在此过程中，变化的肿瘤微环境可能扮演了至关重要的角色。很多癌症模型研究都忽视了在不同变化的肿瘤微环境如何影响癌症进化。”姜博士说。

“我们建立了一个3D的数学模型来模拟变化的微环境下癌症的进化过程，得出了多种也为复杂的癌症适应性模式，并且预测到了和临床病例情况相吻合的进化。”姜博士说。

中国青年报 改变癌细胞微环境或可治疗癌症



新华日报 次生林物种多样性打破“绿色荒漠”断言



西交利物浦大学科研团队为老年流感治疗带来新曙光

老年流感治疗新突破 西交利物浦大学科研团队发现一种激素可加重老年流感患者病情

交汇点讯 为什么老年人在感染流感等病毒后症状更严重？一项与此相关的研究发现，老年患者的病情可以通过抑制某种激素的作用得到减轻。

西交利物浦大学生物科学系Sacitbarin实验室与中国和英国的其他七所实验室合作，发现在老年流感患者肺部，一种由脂肪细胞分泌的名为“脂联素”的激素含量有所增加。

研究团队利用科学模型证明，脂联素加剧了老年病感染者的肺部炎症，为抑制脂联素作用。研究人员使用了抗体药物，发现感染后症状有所减轻。

项目首席研究员、来自西浦的Pradeep Kumar Sacitbarin博士对该研究进行了更

写评论

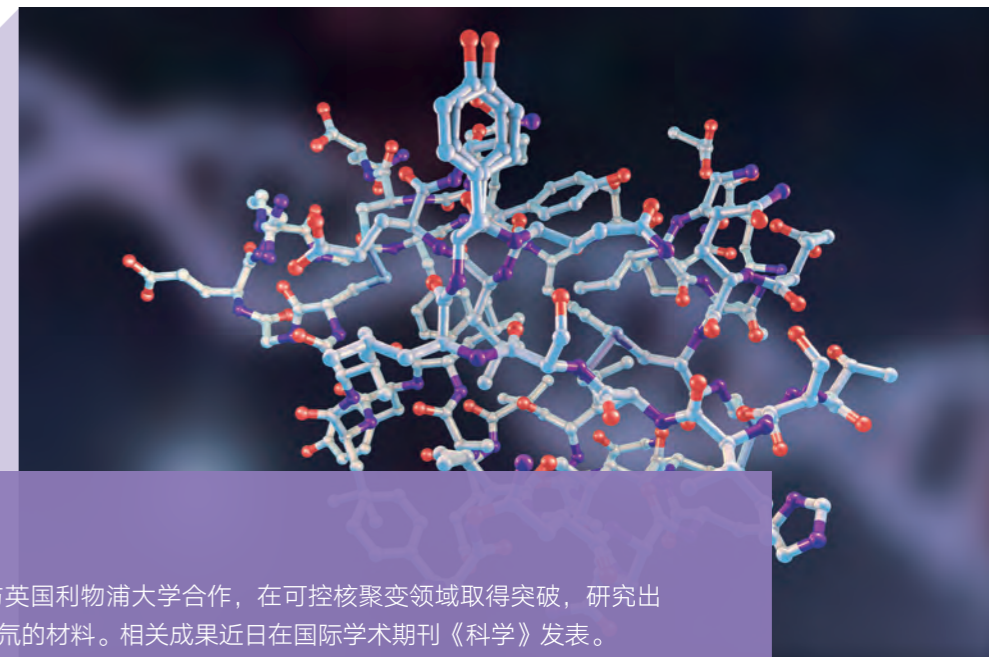
人民日报 中英科学家在可控核聚变领域取得新突破



人民日报

中英科学家在可控核聚变领域取得新突破

2020年1月7日 记者 | 陈席元



西交利物浦大学与英国利物浦大学合作，在可控核聚变领域取得突破，研究出一种可有效获取高纯度氦的材料。相关成果近日在国际学术期刊《科学》发表。

该研究团队设计出一种新材料，它能够通过一种被称为“动态量子筛分”的过程，将氦气体从混合气体中有效地分离出来。西交利物浦大学化学系丁理峰博士和他的团队为分离过程的理论建模作出了重要贡献。

据丁理峰博士介绍，氦是一种潜在的可控核聚变燃料。可控核聚变燃料是一种绿色能源，但如何找到稳定的可控核聚变燃料，仍是一个有挑战性的课题。



识别二维码
查看报道全文

除了减氮控磷还需控铜 治理太湖蓝藻有了新突破

■ 2020年5月7日 ■ 记者 | 苏雁

西交利物浦大学研究人员最新研究成果指出，太湖蓝藻治理除了减氮控磷，还需控铜。该研究已发表于环境科学与生态学水资源领域的国际顶级期刊《水研究》。这一成果对于太湖治理有重要参考意义。

太湖蓝藻暴发是许多环境科学类学者的研究重点。一直以来，大部分学者都把重点放在氮和磷的研究上，而忽视了其他重金属或微量元素对藻类生长的影响。

西交利物浦大学博士研究生张小凯则重点研究了重金属作为微量元素对太湖藻类生长的影响。研究发现，市面上很多杀藻剂的主要成分铜在一定浓度下会刺激藻类生长，并不能起到抑制作用。



识别二维码
查看报道全文

改变癌细胞微环境或可治疗癌症

■ 2020年4月21日 ■ 记者 | 李润文



当癌细胞的微环境发生变化后，癌细胞有可能会停止生长，甚至消失。西交利物浦大学生物科学系讲师姜小炜博士和英国癌症研究爱丁堡中心主任 Ian Tomlinson 教授共同完成了一项与多变的肿瘤微环境（TME）及其对人体内癌细胞数量增长的影响有关的研究。

研究表明，通过改变癌细胞进化的微环境来消灭癌细胞，可能有助于控制癌症发展。该研究发表于英国皇家学会《开放生物学》期刊。



识别二维码
查看报道全文

次生林物种多样性，打破“绿色荒漠”断言

■ 2019年10月16日 ■ 记者|王拓

为了积极应对全球气候变化对生物多样性的不利影响，西浦健康与环境科学系的邹怡博士带领的科研团队对次生林和人工林中物种多样性问题进行了研究。

研究表明，在受到长期保护的次生林和人工林中，一些关键生物体的物种多样性可以与其在原始森林中的多样性比肩。这项研究辟除了“人工林和次生林都只是没有生态价值的‘绿色荒漠’”的断言。



识别二维码
查看报道全文



西交利物浦大学科研团队 为老年人流感治疗带来新曙光

■ 2020年5月25日 ■ 记者|王拓



为什么老年人在感染流感等病毒后症状更严重？一项与此相关的研究发现，通过抑制某种激素可以缓解老年患者的病痛。

西交利物浦大学生物科学系 Sacitharan 实验室与中国和英国的其他七所实验室合作，发现在老年流感患者肺部，一种由脂肪细胞分泌的名为“脂联素”的激素含量有所增加。研究团队利用科学模型证明，脂联素加剧了老年病毒感染者的肺部炎症。为抑制脂联素作用，研究人员使用了抗体药物，发现感染后症状有所减轻。

该研究成果已发表于《信号传导与靶向治疗》期刊（Signal Transduction and Targeted Therapy）。



识别二维码
查看报道全文

校园生活



中国科学报 西交利物浦大学 一场没有围墙的国际节

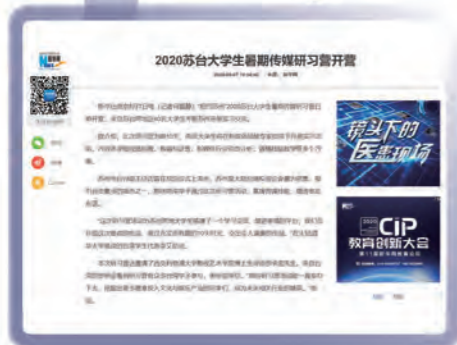


中国科学报 本科生做科研 西交利物浦大学样本

2020苏台大学生 暑期传媒研习营开营



西安日报 “西浦”生活 有多丰富有趣？



西浦本科生团队 获IGEM国际大赛金奖



www.news.cn 新华网 NEWS www.xinhuanet.com 新华通讯社主办

2020 苏台大学生暑期传媒研习营开营

2020年8月7日 记者 | 何磊静

本次研习营邀请了西交利物浦大学影视艺术学院博士生导师罗承泓先生。来自台湾的罗承泓看到研习营有众多台湾学子参与，表示很亲切。“期待研习营活动能一直举办下去，挖掘出更多愿意投入文化与娱乐产业的同学们，成为未来相关行业的精英。”他说。



识别二维码 查看报道全文

本科生做科研的西交利物浦大学样本

2019年9月18日 记者 | 袁一雪

西交利物浦大学夏季本科生研究项目（以下简称“SURF”）在西交利物浦大学本科生日目中是“内外兼修”的存在。它既能丰富简历，让留学申请得到更多国外高校的青睐，又能让本科生的科研能力变得“货真价实”。



该校建筑设计系大三学生钱可歆十分享受 SURF 的过程。“它最吸引人之处在于能够把行业前沿的研究方向带到本科生面前，允许我们从更专业的角度衡量学习成果。或许有些人会顾虑，本科生研究是否会因为参与者能力不够而流于表面，甚至浪费资源。但项目完成后，这一顾虑就被打消了。”钱可歆说，“我们发现社会各个领域需要研究理论去带动的方面其实并不少，而理论的实验本身可能并不难。一个设计周全的实验不仅能够以其成果分析理论体系本身，还可以为实验场所带来益处。SURF 就做到了这一点。”

在西交利物浦大学执行校长席酉民眼中，SURF 不过是研究导向型教学的一个侧面，而研究导向型教学则是西交利物浦大学不断尝试教育创新、扭转教育理念、建立教育哲学战略过程中的战术手段。在研究导向型教育中，教师的任务是帮助学生产生好奇心、学会探究与研究，并在课堂上为学生提供足够的科研空间。



识别二维码
查看报道全文

西交利物浦大学： 一场没有围墙的国际节

2019年10月23日 记者 | 许悦



在新中国成立 70 周年之际，为响应国家外宣战略，展现苏州开放包容的城市面貌，西交利物浦大学于 10 月 20 日举办了首届国际节。作为 2019 苏州国际日的一环，国际节面向社会公众免费开放，吸引了数千名中外来宾前来体验国际化开放式校园中西文化的交融。

西交利物浦大学执行校长席酉民说：“西浦不仅是形态上没有围墙，在理念、资源和思想上都没有围墙。”

活动当天，学校在校园内打造了一个完全开放的区域，设置美食集市、文化创意集市、欧美街头艺术、莎莎舞表演、涂鸦文化体验、环保主题儿童乐园和中央舞台秀等丰富多彩的板块，让参加者尽情享受周末，一站式吃遍多国美食、一次性体验多国风情文化。



识别二维码
查看报道全文

“西浦”生活有多丰富有趣？ 在这里能看遍并走进世界的风景

■ 2020年7月24日



西交利物浦大学的校园生活真的很不一样！暑假三个月会不会太无聊没事做？其实这看似“漫长”的三个月正是进行学术和自我探索的好时机！除了实习、志愿者、海外支教之外，很多同学都会参与夏季本科生科研基金项目。这里还有西浦国际节，集音乐、美食、文创集市、涂鸦艺术等多元精彩活动于一堂，“玩转”多国文化。西浦还有多彩纷呈的学生社团，所有社团组织及校队都会在入学教育周的社团招新活动上统一招新，开展“百团大战”。



识别二维码
查看报道全文



研究神经退行性疾病治疗新方案 西浦本科生团队获 IGEN 国际大赛金奖

■ 2020年8月5日 ■ 记者 | 杨凯

“今年的 iGEM 项目完成了两大突破：一是提出了能有效缓解早期神经退行性疾病的解决方案；二是验证了修饰后的外泌体药物较高的靶向性。”西交利物浦大学大四学生赵江岳介绍道。

2019 年国际遗传工程机器大赛（International Genetically Engineered Machine Competition，简称“iGEM”）在美国波士顿落下帷幕，西交利物浦大学本科生团队凭借在早期神经退行性疾病治疗领域提出的创新方案，斩获大赛金奖。



识别二维码
查看报道全文



学子风采

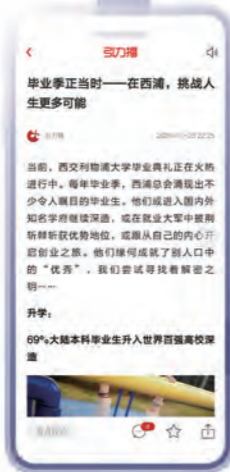


封面 西浦学子故事
成为学霸的N种可能

扬子晚报 西交利物浦大学
让“后浪”的未来无限精彩



21 经济网 中外合作大学
收获更多高分考生



**毕业季正当时
在西浦，挑战人生更多可能**



“不出境留学”渐成风潮： 中外合作大学收获更多高分考生

2020年8月29日 记者 | 王帆 张艺璇

一般而言，排名越好的高校，本科生继续深造的比例越高。2019年，清华、北大的本科生深造率分别高达80.5%和73.5%。中外合作大学在这一项指标上表现尤其突出。以西交利物浦大学为例，2019年该校大陆生源本科生的升学率高达86.5%。



相比于招生成绩，中外合作大学更亮眼的是整体升学表现。西交利物浦大学在2019年的就业质量报告中披露，学校大陆生源本科毕业生总体就业率为96.8%，其中，留学深造（含中外合作办学高校升学）比例高达86.5%。截至2019年，西交利物浦大学已有十届大陆本科毕业生，共计14068人，其中升学人数11868人，占比84.36%，就业人数1910人，占比13.58%。

西交利物浦大学执行校长席西民向21世纪经济报道记者表示，学校培养的留学生，回国的比例高达90%。留学“预备营”不应该成为一个有色眼镜之下的标签，也不应该是办学定位。对于我们而言，希望中外合作大学不是办成国际大学的一个分校，而是有自己的办学理念、办学模式的独立大学。

在教育大开放的趋势下，很多高校将国际化作为追求的目标之一。席西民向记者表示，国际化其实并不是简单看有多少国际师资，有多少课程用英文教授，而是看你的老师，你所培养的学生，能不能真正融入到国际生态中，去参与国际竞争。



识别二维码
查看报道全文



封面

西浦学子故事 成为学霸的 N 种可能

■ 2020年7月30日

说到学霸，大多数人都会认为他们学习刻苦，能够轻松拿高分。诚然，“学霸”热爱学习、成绩优异，但他们身上是否只有这样单一的标签呢？答案当然是否定的。

在西交利物浦大学，有不少被称为“学霸”的学生。当其他考生都在紧张备考的时候，他们已经拿到世界名校的研究生 offer；当别的学生还在迷茫时，他们已经知道心之所向并全力投入……这些学生能够被人称为学霸，是因为他们找到了自己的方向，并且敢于试错，不仅拥有了学科特长，也具备了创新能力。



识别二维码
查看报道全文

西交利物浦大学： 让“后浪”的未来无限精彩！

■ 2020年7月29日 ■ 记者 | 顾秋萍

扬子晚报名校游直播，日前走进新型国际化大学——西交利物浦大学。探访美丽西浦，对话校长名师，揭秘办学特色……本次探校直播在扬子晚报“一直播”和紫牛新闻两大直播平台推出，吸引了250多万网友强势“围观”。

西交利物浦大学2019届中国内地本科毕业生中，超过86%选择升学。其中，超过33%被世界排名前十的顶尖学府录取，超过77%被世界排名前一百名校录取，无论数量还是质量都在国内高校遥遥领先。



识别二维码
观看视频回放



毕业季正当时 在西浦，挑战人生更多可能

■ 2020年7月28日 ■ 记者 | 崔阳阳



当前，西交利物浦大学毕业典礼火热进行中。每年毕业季，西浦总会涌现出不少令人瞩目的毕业生。他们或进入国内外知名学府继续深造，或在就业大军中披荆斩棘斩获优势地位，或跟从自己的内心开启创业之旅。他们缘何成就了别人口中的“优秀”？我们尝试寻找着解密之钥……



识别二维码
查看报道全文