



CONTACT US
联系我们

咨询电话: 0512-88161888

E-mail: admissions@xjtlu.edu.cn

官网: www.xjtlu.edu.cn

地址: 江苏省苏州市独墅湖科教创新区仁爱路111号

邮编: 215123



Wechat
西浦官微



西浦招生
微信公众号



西浦本科招生
咨询QQ群



西浦招生
微博

XJTLU

本科招生
2020



01

PRESIDENT'S WELCOME
校长寄语

02

ABOUT XJTLU
关于西浦

05

QUALITY ASSURANCE
严进严出

07

PROSPECTS
广阔前景

11

LOCATION
区位优势

13

YEAR ONE
基础学年

15

DEGREE PROGRAMMES
专业设置

19

DEPARTMENT CHARACTERISTICS
院系特色

60

XJTLU ENTREPRENEUR COLLEGE (TAICANG)
西浦创业家学院（太仓）

65

CAMPUS
校园环境

67

CAMPUS LIFE
校园生活

69

FEES AND SCHOLARSHIPS
学费与奖学金



PRESIDENT'S WELCOME

校长寄语

现代社会的“不确定性、模糊性、复杂性和变化性”对人才提出了新的要求，一系列颠覆性技术的涌现也为传统的办学模式、育人理念、教学方法带来了前所未有的挑战。大学需要重新思考教育的意义和价值，重塑教学模式，再定义大学的功能与运营，只有通过自身的“颠覆性创新”才能在未来争取到更大的生存空间。

西交利物浦大学（西浦）从建校到有10届毕业生的快速发展以及学生们的杰出表现，令不少人感到惊讶，是什么神器帮助西浦使“一般”的孩子经过四年学习变成了不一般的世界公民？西浦初步成功的秘诀（Know How）是变“教知识”的大学为“改变人”的平台，整合全球教育资源、营造卓越学习环境，帮助学生在其人生最重要的从少年到青年的转型期中健康成长，明确自身的兴趣，形成人生的理想，造就追梦的翅膀。换句话说，西浦“以学生健康成长为目标、以兴趣为导向、以学习为中心”的育人体系的Know How就是帮学生尽快实现“三个维度九个方面”的转型，即“从孩子到年轻成人再到世界公民，从被动学习到主动学习再到研究导向型学习，从盲目学习到兴趣导向再到关注人生规划。”

西浦总结和提炼出了自己的校训，英文版是：“Light and Wings”，意即“Light to see”和“Wings to fly”，学习使人明道，教育帮人铸翅，西浦帮助学子展翅追梦；中文版是“博学明道，笃行任事”。西浦校训传承了利物浦大学校训中“知识照亮道路”的意境，借鉴了西安交通大学“精勤求学、敦笃励志、果毅力行、忠恕任事”的精神；既向《论语·雍也》中“君子博学于文，约之以理”、《礼记·中庸》中“博学之，审问之，慎思之，明辨之，笃行之”的中国传统文化敬礼，又强调“知行合一”、“勇于担当”，提倡行动的坚守、从当下点滴做起的恒心与魄力；还呼应了西浦“幸福生活、成功事业”的核心理念。

创新型、国际化的西浦不忘初心，面对已经到来的人工智能和机器人的挑战，瞄准未来，在继续深化和完善现有“国际化专业精英培养模式”的基础上，开创全新的高等教育模式——“融合式教育（Syntegrative Education,简称SE）”，将探索能够利用人工智能和机器人引领未来新行业的“国际化精英育人体系”、未来大学的新概念、未来大学校园的新模式。

欢迎你们加入西浦，亲身体会“三个维度九个方面”的转变，让你们惊奇自己的潜力、收获成长的喜悦、播下梦想的种子、铸成追梦的翅膀，让你们的父母和社会对你们的独立安心、对你们的成熟认可、对你们的能力自信、对你们的未来期待！还等什么，选择西浦，让我们一起践行“博学明道，笃行任事”的理想，共同绘写西浦更为波澜壮阔的发展故事。

席西民教授 执行校长 西交利物浦大学



ABOUT XJTLU

关于西浦

西交利物浦大学（中文简称“西浦”、英文简称“XJTLU”），是经中国教育部正式批准，由西安交通大学和英国利物浦大学于2006年合作创立的具有独立法人资格和鲜明特色的新型国际大学，位于素有“人间天堂”美誉的历史文化名城苏州。

西浦目前设有 17 个院系及 3 个教学中心，注册学生 17,000 余人（其中超过 3,500 人就读于英国利物浦大学），包括国际生 1,100 余人、硕博研究生近 1,500 人，教职员工 1,300 余人。西浦学生和教师来自近 100 个国家和地区，构成西浦国际化社区。大学开设了涵盖科学、技术、工程、设计、管理、经济、文化、艺术等领域的 70 多个本科与研究生专业和学位项目。

自 2006 年建校以来，西浦以其独特的大学理念、高水准的人才培养质量和浓厚的国际化特色得到社会各界的广泛关注和认可，被誉为“中外合作大学的标杆”和“中国高等教育改革的探路者”。

VISION AND MISSION

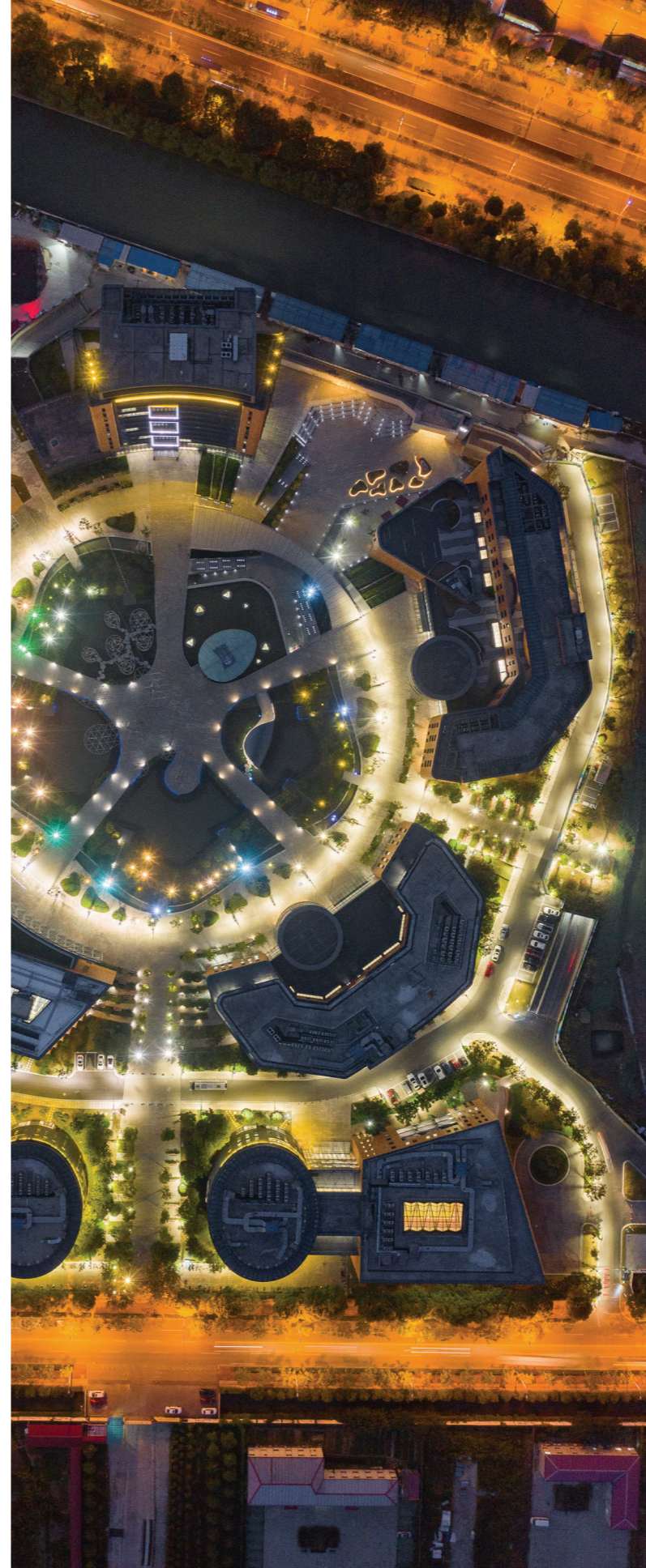
愿景和使命

愿景

成为研究导向、独具特色、世界认可的中国大学和土地上的国际大学。

使命

培养具有国际视野和竞争力的高级技术和管理人才；
积极为经济和社会发展提供科技和管理服务；
在人类面临严重生存挑战的领域有特色地开展研究；
探索高等教育新模式，影响中国甚至世界的教育发展。



INTEGRATION
传承和融合

西浦融合了中国教育重视理论和基础的特点，采用了英国严谨的高等教育质量保障体系，并借鉴了美式教育的灵活性和创新性特征，强调对学生自主学习和研究导向型学习能力的培养。



EXCHANGE
海外交流

西交利物浦大学本科生可选择2+2模式前往英国利物浦大学完成学业，亦可选择我校与众多世界名校合作开展的学生交换项目。此外，我校还加入了全球学术联盟IES Abroad下属的海外学习基金会（Study Abroad Foundation），为学生提供众多全球范围内的高水平海外学习机会。



ACADEMIC STAFF
卓越师资

西浦按照世界知名大学标准全球选聘师资，90%拥有海外工作经验或求学经历，专业课教师大多拥有国际知名大学博士学位和丰富的教学与科研经验。

ACCREDITATION
权威国际认证

西浦众多专业和院系接受权威的国际行业认证，这些认证既保证了国际一流的教学质量，也提高了毕业生在行业的就业竞争力。目前，西浦取得的国际行业认证包括：

- 会计学本科专业获得英国特许公认会计师公会（ACCA）、英国特许会计师协会（ACA）、英国特许管理会计师公会（CIMA）、澳大利亚注册会计师公会（CPA Australia）以及英格兰及威尔士特许会计师协会（ICAEW）认证，是目前获得国际认证最全面的中国大陆高校会计学专业。
- 建筑学本科专业获得英国皇家建筑师协会（RIBA）第一阶段认证、建筑设计硕士专业获得RIBA第二阶段认证。
- 应用化学本科专业获得英国皇家化学学会（RSC）认证。
- 生物科学本科专业获得英国皇家生物学会（RSB）认证。
- 电气与电子工程系获得英国工程技术学会（IET）全面认证。
- 土木工程系获得英国工程委员会监管机构（JBM）全面认证。
- 西浦国际商学院获得国际高等商学院协会（AACSB）认证和欧洲质量发展认证体系（EQUIS）认证。AACSB是全球精英商学院的最高成就。迄今为止，西浦国际商学院为获得这两项认证的最年轻的商学院。

DUAL DEGREES
中英学位

西浦专业课程采用全英文授课，西浦学生本科顺利毕业均可获得：1) 西交利物浦大学学士学位，2) 西交利物浦大学本科毕业证书，3) 利物浦大学学士学位。



QUALITY ASSURANCE

严进严出



入学标准高

- 全国普通高校统一招生，本科第一批次择优录取
- 在江苏省和广东省试点实行高考基础上的综合评价录取模式
- 录取分数呈逐年递增趋势，2019年文科均分高出本一线48分，理科均分高出本一线79分

学位分等级

英国大学学位分为荣誉学位及非荣誉学位（通过学位），荣誉学位按成绩分为一级、二级甲等、二级乙等及三级

- 一级荣誉学士学位：70分以上
- 二级甲等荣誉学士学位：60-69分
- 二级乙等荣誉学士学位：50-59分
- 三级荣誉学士学位：40-49分
- 通过学士学位（非荣誉学位）：40分以下且四年所修总学分不低于160

培养过程严

- 借鉴英国高等教育质量保证体系，严格监控教学及考核过程，培养过程接受中英两国的评估
- 实行学年升级制度，保证阶段性学习质量，未能达到升级要求者，必须重修合格后方允许升入下一年级
- 大量团队合作项目、论文、报告与实验，强调知识的整合性，重点培养解决问题的能力
- 建立学术诚信制度，严厉惩处“抄袭”、“合谋”及考试作弊等行为

什么样的学生在西浦容易失败？

- 不善于沟通交流
- 英语基础薄弱，缺乏主动性，性格过于内向
- 缺乏自我管理能力和沉迷网络游戏
- 没有学习目标和职业规划
- 不愿改变，无法适应并融入国际化环境

PROSPECTS

广阔前景



FURTHER STUDY

升学

截至2019年，西浦共有10届（2010-2019）本科毕业生。超过84%选择继续留学深造，其中23%进入QS世界大学排名前十的名校，超过70%进入排名前100的名校继续攻读硕士、博士学位。2019届毕业生中，超过85%选择继续留学深造，其中33.61%进入QS世界排名前十的学府，77.34%进入QS世界排名前100的名校。

国家/地区	升学学校	升学总人数	国家	升学学校	升学总人数
英国	牛津大学	65	美国	加州大学伯克利分校	7
	剑桥大学	90		芝加哥大学	3
	帝国理工学院	908		约翰霍普金斯大学	26
	伦敦大学学院	1789		华盛顿大学（西雅图）	14
	伦敦政治经济学院	340		哥伦比亚大学	87
	爱丁堡大学	396		加州大学洛杉矶分校	8
亚洲	新加坡国立大学	41		宾夕法尼亚大学	34
	香港大学	44		加州大学圣地亚哥分校	7
	东京大学	2		康奈尔大学	16
	香港科技大学	9		波士顿大学	32
	南洋理工大学	20		杜克大学	13
加拿大	多伦多大学	19		密歇根大学安娜堡分校	24
	英属哥伦比亚大学	6		卡耐基梅隆大学	11
	麦吉尔大学	7		西北大学	14
澳大利亚	墨尔本大学	280		纽约大学	51
	澳洲国立大学	132		伊利诺伊大学厄巴纳-香槟分校	12
	悉尼大学	625		佐治亚理工学院	6
	苏黎世瑞士联邦理工学院	5		加州大学圣地亚哥分校	7
欧洲	慕尼黑大学	1		布朗大学	6
	卡罗林斯卡学院	3		马里兰大学帕克分校	6
	斯坦福大学	1	圣路易斯华盛顿大学	7	
美国	哈佛大学	3	匹兹堡大学	8	
	耶鲁大学	3	美国帕森斯设计学院	1	

EMPLOYMENT 就业

西浦近16%的本科毕业生选择直接就业。西浦学子国际化的视野和就业竞争力已经赢得用人单位的高度认可，毕业生和校友已经在全中国就业市场崭露头角。

海外	微软、谷歌、苹果、英特尔、亚马逊、福特汽车、摩根大通、IBM、壳牌、德国汉高、新加坡电网、瑞士银行、苏格兰皇家银行、花旗银行、加拿大枫叶银行、Facebook、微策略
世界五百强	汇丰银行、三井住友银行、劳埃德银行集团、光大集团、中信集团、太平洋保险、中国平安、中国银行、中国农业银行、中国工商银行、中国建设银行、博世集团、埃森哲、霍尼韦尔、欧莱雅、宝洁公司（P&G）、联想、华为、中国电信、中国移动、中石油、阿里巴巴、京东、上汽集团、招商银行、西门子、瑞士ABB集团、中国人寿、中国中车股份有限公司、惠普集团、浙江吉利控股集团、荷兰皇家壳牌石油公司、瑞士联合银行集团
中国五百强	中金、中兴、百度、网易、携程、保利房地产、华泰证券股份有限公司、国药控股股份有限公司、新城发展控股有限公司、江苏亨通光电股份有限公司、阳光城集团股份有限公司、中国中铁股份有限公司、中国交通建设股份有限公司、兴业银行股份有限公司、中国民生银行股份有限公司
四大会计师事务所	德勤会计师事务所、毕马威会计师事务所、普华永道会计师事务所、安永会计师事务所
政府机关及事业单位	苏州大学、东南大学建筑设计院、武汉学院、南京师范大学附属中学、苏州市高新区管委会、浙江大学建筑设计研究院、安徽中医药大学附属第三医院、成都铁路局、南京工业大学、盐城大丰国税局、盐城工学院、新疆警察学院、上海电视台、常熟水利局
知名企业	渣打银行、国开行、罗杰斯科技、超威半导体、史塞克医疗器械、新浪、同程、汉高（中国）投资有限公司、特斯拉、陕西建工第九建设集团有限公司、埃摩森（中国）管理咨询有限公司、W酒店、深圳诺亚财富、福建建工集团、西安昆仑工业集团有限公司、中亿丰建设集团股份、协鑫新能源有限公司、今日头条、北大方正集团有限公司、齐鲁制药有限公司、BOOKING 缤客、美国万宝盛华公司、立信（上海）会计师事务所

（注：中国500强、世界500强以《财富》杂志（中文版）2019年发布的企业榜单为依据）



ENTREPRENEURSHIP 创业

西浦鼓励并支持学生进行创新、创业，锻炼和发展职业能力。学校相继成立西浦大学生创业园和国际创新港，为学生创新、创业提供启动资金、商业孵化和资源合作等多种服务与硬件配套支持。由西浦就业发展中心运营和管理的西浦大学生创业园，是江苏省大学生创业示范基地，很多优秀学生创业项目在这里孵化、成长。



LOCATION

区位优势



距今已有2500多年悠久历史的苏州，是吴文化的发祥地，人文底蕴深厚，为全国首批历史文化名城。今天的苏州不仅保留了古城风貌和崇文重教的文化传统，同时又是一个与时俱进、对世界开放的现代化城市。其2019年国民生产总值（GDP）超过1.93万亿元，经济发达。地处长江三角洲地区的核心地段，苏州的交通十分便捷，乘坐高铁半小时到达上海，一个小时到达南京，一个半小时到达杭州，融入沪、宁、杭同城轨道生活。

苏州工业园区（SIP）是中国和新加坡两国政府间最大的合作项目，它既是一个极具全球竞争力的开发区，又是一座现代化的新型城市。苏州工业园区累计为国家创造了超1万亿美元进出口额、8000多亿元税收，累计吸引外资项目超4000个，实际利用外资超300亿美元，实现全国经开区三连冠，跻身建设世界一流高科技园区行列。

西浦所在的苏州独墅湖科教创新区是苏州工业园区转型发展的核心项目，致力建设成高新产业聚集、高等教育发达、人才优势突出、环境功能和创新体系一流的科教协同创新示范区。

苏州独墅湖科教创新区是全国首个国家级“高等教育国际化示范区”。截止2018年，苏州独墅湖科教创新区吸引31所中外知名院校、6所职业院校和13所“国家队”科研院所入驻；在校生人数近8万人，教职工6300余人，留学生总数超3000人。区内拥有院士工作站、博士后科研工作和流动站38个，院士41名，国家重点人才工程计划123人，省市、园区领军人才1705人。

（注：本页数据来源于苏州工业园区管理委员会官方网站）

YEAR ONE

基础学年

西浦在大学一年级为学生开设语言课程及与专业学习相关的核心技能等众多课程。学生将按照不同的专业大类进行选修课及专业大类相关内容的学习，主要开设学术英语（EAP: English for Academic Purpose）、数理基础、人文教育和体育教育等课程。



学术英语 (EAP)

EAP课程是以学科为中心，旨在培养学生成功掌握专业所需的词汇和学习技能。不论你选择的是数学、建筑学还是其他专业，都会有相应的EAP课程来支持你的学习。在西浦，大学一年级和二年级的EAP课程采用课本与讲座相结合的方式，融合以学生为中心的教学活动、以讨论为基础的课堂教学，帮助学生更加游刃有余地在所选的学习领域内学习。

数理基础

大学一年级的数理基础课程将中国大学传统的系统化教学方法与英国大学以主动思考为导向的教学方法相结合，为学生打好坚实的数理基础，有助于其未来的专业学习和职业生涯发展。

人文教育

人文通识课程设置以“国际视角”和“经世致用”为原则，在教学方式上，一改传统的单向教育模式，充分利用网络、移动终端等前沿的教学工具，开发出一整套互动与趣味兼具的教学生态体系。课程体系以自我管理为中心，包含国情、文化、历史、法律等对大学生至关重要的几大要素在内的人文通识教育。

体育教育

体育教育中心提供的运动项目和课程十分广泛，包括足球、篮球、高尔夫、极限飞盘、射箭、健身塑形、瑜伽、普拉提、轮滑、跆拳道、散打、有氧搏击操等。体育教育中心通过丰富的体育课程、娱乐活动、校内比赛、社团活动以及校际队伍竞技比赛，丰富学生的课外活动，增强学生的体质，促进师生、校际以及与社区的交流；致力于在运动中追求卓越，培养学生的价值观，提高领导力、团队合作、执行力和解决问题的能力。

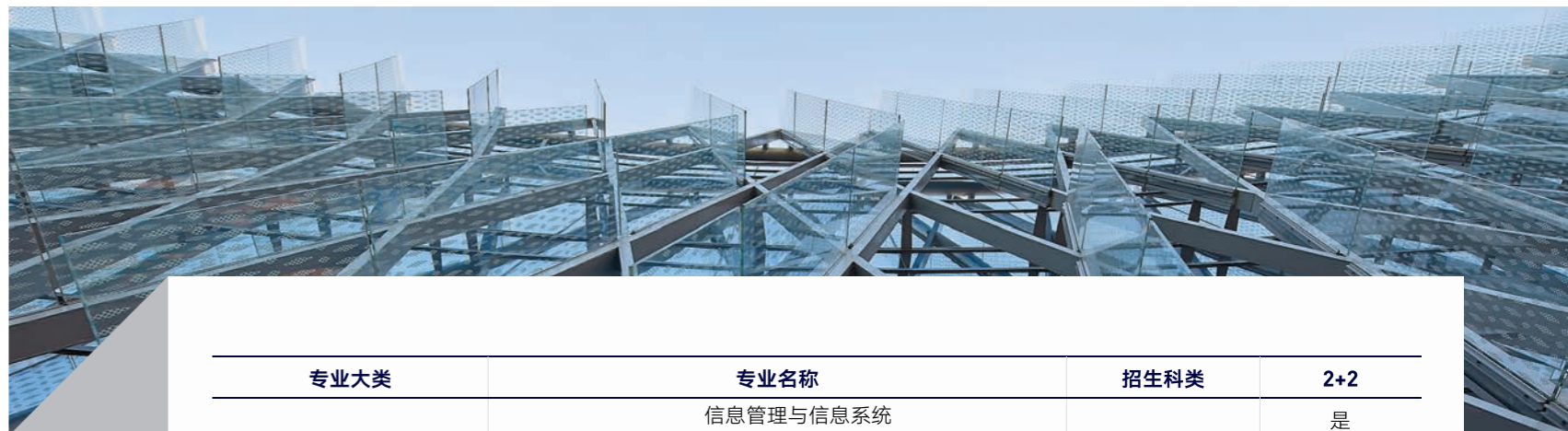
DEGREE PROGRAMMES

专业设置

西浦在引进中英两所母体学校强势专业的基础上，紧扣全球国际化发展之需，开设了**43**个本科专业与专业方向，涵盖理学、工学、管理、文学、经济、艺术等学科门类。西浦按照专业大类招生，学生在专业选择方面拥有较大的自主空间。（关于专业录取规则和选专业、转专业规则，请参见2020年西交利物浦大学本科招生章程）。

2020年，西交利物浦大学针对高考改革省份和非高考改革省份设置不同的专业大类。以下为非高考改革省份的专业设置：

专业大类	专业名称	招生科类	2+2
电子信息类 Industrial Technology	计算机科学与技术	仅招理科	是
	电子科学与技术		是
	电气工程及其自动化		是
	数字媒体技术		是
	通信工程		是
	信息与计算科学		是
	工业设计		是
	机械电子工程（机电一体化与机器人系统）		是
	智能制造工程*		不设2+2
	机器人工程*		不设2+2
生物科学类 Sciences	物联网工程*	不设2+2	
	生物科学	仅招理科	是
	生物信息学		是
	应用化学		是
	环境科学		是
数学与应用数学	文理兼招		是
精算学		是	
金融数学		是	
数据科学与大数据技术*		不设2+2	



专业大类	专业名称	招生科类	2+2
工商管理类 Business	信息管理与信息系统	文理兼招	是
	市场营销		是
	会计学		是
	国际商务（国际商务与外国语）		是
	经济与金融		是
	经济学		是
	工商管理		是
	人力资源管理		是
供应链管理*		不设2+2	
外国语言文学类 Humanities and Social Sciences	英语（金融英语）	文理兼招	不设2+2
	英语（国际商务英语）		是
	英语（应用英语研究）		是
	英语（传媒英语）		是
	传播学		是
	汉语国际教育（中国研究）		不设2+2
	数字媒体艺术		不设2+2
	广播电视学（电影电视制作）		不设2+2
	影视摄影与制作		不设2+2
	国际事务与国际关系（国际关系）		不设2+2
	艺术与科技*		不设2+2
	建筑类 Built Environment		城乡规划
建筑学		是	
土木工程		是	
土木工程（建筑工程）		是	

备注：

标"*"的专业为我校融合式教育专业。面对未来，西交利物浦大学开创性地提出了融合式教育模式，通过大学与企业、行业和社会的深度合作，将通识教育、专业教育、行业教育、创业教育、管理与领导力教育融合起来，培养具有国际视野、能够驾驭未来新发展的行业精英和业界领袖。

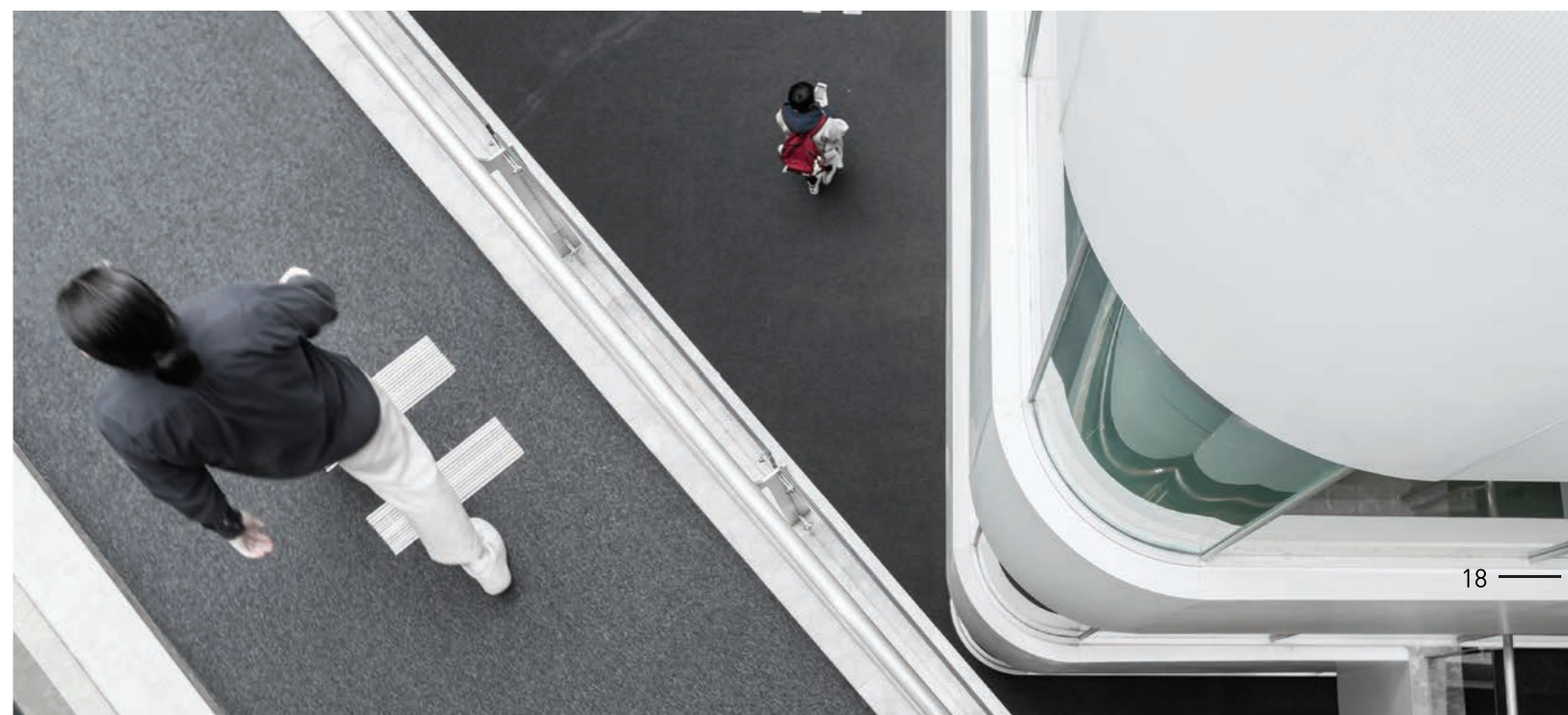
2020高考改革省份（上海、浙江、北京、天津、山东、海南）专业设置

专业大类	选考科目要求	专业名称	2+2
电子信息类 Industrial Technology	物理（必须选考）	计算机科学与技术	是
		电子科学与技术	是
		电气工程及其自动化	是
		数字媒体技术	是
		通信工程	是
		信息与计算科学	是
		工业设计	是
		机械电子工程（机电一体化与机器人系统）	是
		信息管理与信息系统	是
		智能制造工程*	不设2+2
		机器人工程*	不设2+2
		物联网工程*	不设2+2
生物科学类 Sciences	物理/化学/生物（选考其中一门即可）	生物科学	是
		生物信息学	是
		环境科学	是
化学类 Chemistry	物理/化学（选考其中一门即可）	应用化学	是
数学类 Mathematical Sciences	物理（必须选考）	数学与应用数学	是
		数据科学与大数据技术*	不设2+2
金融学类 Finance	不限选考科目	精算学	是
		金融数学	是
		经济与金融	是
		经济学	是
工商管理类 Business	不限选考科目	工商管理	是
		市场营销	是
		会计学	是
		国际商务(国际商务与外国语)	是
		人力资源管理	是
		供应链管理*	不设2+2

专业大类	选考科目要求	专业名称	2+2
外国语言文学类 Humanities and Social Sciences	不限选考科目	英语（金融英语）	不设2+2
		英语（国际商务英语）	是
		英语（应用英语研究）	是
		英语（传媒英语）	是
		传播学	是
		汉语国际教育（中国研究）	不设2+2
		数字媒体艺术	不设2+2
		广播电视学（电影电视制作）	不设2+2
		影视摄影与制作	不设2+2
		国际事务与国际关系（国际关系）	不设2+2
建筑类 Built Environment	物理/历史/地理（选考其中一门即可）	城乡规划	是
		建筑学	是
		土木工程 Civil Engineering	物理（必须选考）
土木工程（建筑工程）	是		

备注：

标“*”的专业为我校融合式教育专业。面对未来，西交利物浦大学开创性地提出了融合式教育模式，通过大学与企业、行业和社会的深度合作，将通识教育、专业教育、行业教育、创业教育、管理与领导力教育融合起来，培养具有国际视野、能够驾驭未来新发展的行业精英和业界领袖。



DEPARTMENT CHARACTERISTICS

院系特色

COMPUTER SCIENCE AND SOFTWARE ENGINEERING 计算机科学与软件工程系

计算机科学与软件工程系是我校创始院系之一。教师来自英国、美国、意大利、加拿大、澳大利亚、希腊、中国大陆及香港等国家和地区，具有较为丰富的教学、科研和国际合作经验，曾获得2013年学校教学创新鼓励奖，2014、2015年杰出教师奖，2016年教学创新奖、杰出助教奖和苏州市教育教学成果奖一等奖，2017年杰出助教奖，2018年教学创新奖及杰出教师、杰出助教鼓励奖。本系在计算机一些关键领域（如人工智能、图像处理、大数据、移动计算、虚拟现实、计算机安全、区块链）的科研成果达到国际先进水平，有相当数量的学术论文发表在IEEE、ACM、Elsevier等出版的世界顶级计算机专业期刊上；获得多项国家、省、市、欧盟、工商界等资助的科研及横向联合项目；过去五年累计发表高水平学术论文近570篇。

本系专业设置反映当今计算机及相关领域的发展方向和人才需求，近两年来屡获江苏省重点学科建设项目。“大数据分析”和“计算机编程基础”课程获江苏省留学生精品课程，与商学院联办的信息管理与系统专业获江苏省本科品牌专业。现有两个本科专业、四个硕士专业及博士点，其中本科专业授予本校及英国利物浦大学双学位，硕士及博士授予利物浦学位。在校本科生约900名，硕士生100余名，博士研究生近30名。

本系采用全英语授课，在教学中突出学生的中心地位，学生将学习如何使用相关技能创造性地解决问题并开发计算机前沿技术。课程强调理论学习与实际应用相结合，创立各种形式的学习与实践机会，充分发挥学生潜力，注重培养学生的就业竞争力。

近年来本系毕业生总就业率达到或接近100%，多数学生选择国外著名高校（例如英国牛津、剑桥、帝国理工、伦敦大学学院，美国布朗、卡内基梅隆、哥伦比亚、纽约大学，澳大利亚国立大学，加拿大滑铁卢大学，新加坡国立大学等）读研深造，并有部分学生直接就业（任职企业包括渣打银行、苏州IBM、北京Canonical、北京Net-Pas、上海Kantar、华为、联想、台湾HTC总部、中国人民保险、美国谷歌、英国Inomative、日本任天堂游戏软件公司等）。

2015年，西浦与IBM共建大数据分析与技术中心，本系关圣威教



授出任中心负责人，该中心为学生、教师和业界专家在商业分析、大数据分析与应用、校企合作方面提供了一个有力的平台；对推动科研与教学的发展，建立学校、企业和学生多方受益、共赢的局面起到积极的作用。2016年在苏州工业园区资助下成立虚拟现实技术研发平台，此后与利物浦大学合作成立虚拟工程中心，由岳勇教授、梁海宁博士带领的团队与企业合作、整合校内外资源，进行虚拟制造、建筑信息模型、人机交互和计算机游戏方面的研发。本系长期与企业（如微软、甲骨文、IBM、Lego、Apple、Bosch、Wilshire、Crenolab、Fintest）合作，成立工业咨询委员会，旨在强化学科建设、教学、科研和校企合作，同时发展学生实习实践项目，为学生提供实战经验，强化学生就业竞争力。

BEng Computer Science and Technology 计算机科学与技术

本专业在利物浦大学有着较长的办学历史，旨在培养具有软硬件知识的电子工程师。学生专业知识面较宽，在学习计算机科学基础课的同时，还需修读有关集成电路、数字系统设计及相关电子类的课程。注重理论与实践结合，培养学生动手和解决实际问题的能力。本专业毕业生就业前景广泛，除了高校或研究机构外，还可在多种行业内任职，包括电子及计算机设备制造厂家、工程咨询公司、采用电子和计算机设备的服务行业，从事嵌入式系统等软硬件系统的研发、测试及应用。

BSc Information and Computing Science 信息与计算科学

本专业学生需全面了解计算机系统相关知识、以软件设计开发为主，注重计算机软件的理论、技术与应用，学习如何创造性地解决问题。随着信息与计算机工业的迅速发展，国际上对这方面人才的需求与日俱增，尤其是软件工程师，将成为技术人员的佼佼者。本专业的毕业生就业面广，可担任软件工程师、数据库设计及管理工程师、信息系统顾问、网络工程师，也可在高校或研究机构任职。

计算机科学与软件工程系历年本科毕业生升学去向（2010-2019）

升学院校	人数	升学院校	人数
牛津大学	12	麦吉尔大学	1
剑桥大学	8	香港大学	1
帝国理工学院	46	澳大利亚国立大学	9
伦敦大学学院	88	布朗大学	4
哥伦比亚大学	3	明尼苏达大学	1
康奈尔大学	2	曼彻斯特大学	10
西北大学	3	代尔夫特理工大学	2
卡耐基梅隆大学	2	南加州大学	13
新加坡国立大学	1	悉尼大学	19
华盛顿大学（西雅图）	1	波士顿大学	3
爱丁堡大学	42	布里斯托大学	8
纽约大学	7	俄亥俄州立大学	1
佐治亚理工学院	1	莫纳什大学	6
墨尔本大学	14	香港中文大学	3
伦敦大学国王学院	7	华威大学	13

学子故事



“研究导向的学习更有利于对知识的理解和应用。课堂更多是在学习已经存在的东西，科研的要求则更高，不仅要掌握该领域已有的知识，还必须去探索前沿知识，弄清楚什么值得去做。我好像慢慢明白了西浦所赋予我们的角色，明白了席校长在开学典礼的时候所说的‘半个步入社会的成年人’的含义。”

陆飞羽

西安交通大学苏州附属中学校友
2018年毕业于西浦计算机科学与技术专业
获得弗吉尼亚理工大学全奖直博录取

卓越师资



岳勇教授

西浦计算机科学与软件工程教授。2013年4月入职西浦，同年入选苏州工业园国际型学科领军人才。曾任职于英国诺丁汉和卡迪夫大学，曾担任贝德福特大学计算机科学与技术系主任、研究所所长、教授。英国高校教授与计算机系主任理事会理事，旅英华人自动化与计算机学会会长。英国工程与技术学会会士、机械工程师学会会士、高等教育学会会士、皇家特许工程师。指导博士生16人，在读7人。发表论文及专著180余篇。现任两家国际期刊副主编。

ELECTRICAL AND ELECTRONIC ENGINEERING 电气与电子工程系

西浦电气与电子工程系以高质量的教学及高水平的研究为目标，设置了一系列理论丰富、紧密联系实际、涵盖当今信息经济时代重要课题的专业方向。本系开设有电气工程及其自动化、电子科学与技术、通信工程、数字媒体技术和机械电子工程五个本科专业，以及可持续能源技术、多媒体通信和电力与能源技术三个硕士专业和电子电气方向的博士专业。

本系目前拥有一支结构合理、学术造诣深厚的师资队伍，致力于为学生提供智力激荡、充满挑战的学习成长环境，使其充分发挥自身潜力，成为既掌握牢固专业知识，又具备沟通技巧、团队合作精神和项目管理能力等综合素质的复合型人才，满足专业内外不同领域的从业要求。

本系在人才培养过程中突出强调实践经验，通过与其他大学、研究院和企业的合作，建立起拥有先进设备和尖端科技的专业化实验室服务教学，目前已配备近20间现代化教学与科研实验室，包括电子实验室、电机实验室、ARM实验室、Altera实验室以及tannery tools实验室等。电子与电气工程系已在微电子技术和光子学实验室中投入了价值1500万人民币的现代化设备。为了鼓励学生培养自主学习能力和研究主动性，在没有教学活动的时段内，学生可以自主使用电子与电气工程实验室的设备进行实验研究。随着规模不断壮大和学术人员数量的不断增长，该系吸引并支持新兴研究领域的发展，尤其是环境保护和生物工程领域的研究。与国内外高校及企业开展合作是电气与电子工程系研究团队的一大特点。目前，该系已与包括清华大学、北京大学、北京交通大学、牛津大学、腾讯、阿里巴巴和微软在内的多家高校和企业建立了合作关系。



BEng Electronic Science and Technology 电子科学与技术

本专业教授有关先进的电子元器件和电路、微电子器件和集成电路、以及光电子器件和光通讯的基本工作原理，办学方向集中在集成电路（芯片）的设计、制造和应用。本专业为学生提供在微电子学、光电子学、半导体材料和器件、集成电路设计、集成电路制造以及集成电路应用（包括应用于电子仪器和系统、电子工程、通讯工程等）等方面的全面基础训练，培养尖端新兴技术的运用能力。

BEng Electrical Engineering 电气工程及其自动化

本专业培养学生对电气工程理论方面的基本理解能力，学生将具备有关发电、输配电、控制、检测、保护和用电方面工程问题的解决能力。本专业将电气和电子基础知识与专业知识相结合，涉及发电、输配电、功率电子学及计算机系统和集成电路等。

BEng Digital Media Technology 数字媒体技术

本专业主要从表现形式和技术的角度来研究新媒体，是通信和信息技术、计算机科学、艺术等学科的交叉学科，是一个宽口径、以技术为主、艺术为辅，两者结合的新专业，旨在培养基础扎实、能适应二十一世纪数字媒体技术发展需要，既掌握影视特技、三维动画、游戏编程、网络开发等数字媒体核心技术，又具有艺术创意能力，能从事数字媒体的设计与制作、相关技术研发以及其它计算机、媒体、网络交叉领域工作的高级复合型人才。

BEng Telecommunications Engineering 通信工程

本专业为学生在通信工程方面的学习奠定基础，并掌握该领域前沿的新兴科技。无线电通讯在现今社会不可或缺，本专业主要覆盖光纤通信、无线电通信技术和3G/4G/5G移动通讯系统、信息处理技术及微波射频系统。学生将学习并掌握现代电子及通讯领域设计、实现、测试及工业应用的相关知识。

BEng Mechatronics and Robotic Systems 机械电子工程

本专业培养具备机械、电子、控制、自动化等学科的基本理论和基础知识，能在机电行业、机器人及相关领域从事机电一体化产品和系统的设计制造、研究开发、工程应用、运行管理等方面工作的高素质复合型工程技术人才。

电气与电子工程系历年本科毕业生升学去向 (2010-2019)

升学院校	人数	升学院校	人数
牛津大学	6	爱丁堡大学	74
剑桥大学	21	纽约大学	5
哈佛大学	1	佐治亚理工学院	1
帝国理工学院	159	墨尔本大学	79
苏黎世联邦理工学院	1	英属哥伦比亚大学	1
宾夕法尼亚大学	17	伦敦大学国王学院	26
伦敦大学学院	210	麦吉尔大学	1
加州大学洛杉矶分校	1	加州大学圣地亚哥分校	3
哥伦比亚大学	10	香港大学	12
杜克大学	3	澳大利亚国立大学	14
康奈尔大学	6	加州大学圣芭芭拉分校	1
西北大学	9	香港科技大学	1
密歇根大学安娜堡分校	6	明尼苏达大学	1
多伦多大学	9	南洋理工大学	13
卡耐基梅隆大学	1	曼彻斯特大学	113
伦敦政治经济学院	2	代尔夫特理工大学	11
布朗大学	1		

学子故事



2012年以一等荣誉学位毕业之后，罗林青来到了英国剑桥大学继续硕士与博士的学习。他在剑桥智能基建中心，师从业界大牛Kenichi教授，研究光纤传感用于监测结构和建筑健康情况。完成博士学业之后，他将在美国加州大学伯克利分校（UC Berkeley）继续从事该领域的博士后研究。罗林青说，能有这样的工作和学习的机会，都离不开西交利物浦大学的培养。

罗林青

合肥市第一中学校友
2012年毕业于西浦电气与电子工程系

卓越师资



LIM教授2002年毕业于英国诺森比亚大学，获得电气工程博士学位，后就职于全球知名通讯系统公司安德鲁公司，于2007年加入西浦，曾任电气与电子工程系主任和西交利物浦大学科研与研究生院院长。

LIM教授在国际期刊和国际会议中发表超过100篇论文，研究领域包括天线、射频/微波工程、RFID、WIMAX、3G/4G/5G移动通信网络、无线胶囊内窥镜、智能电网通信、机器人网络技术、智慧绿色城市无线通讯网络等。

Eng Gee LIM 博士，教授

电气与电子工程系教授
英国工程技术学会会士 (IET Fellow)
英国皇家特许工程师



CHEMISTRY 化学系

西浦化学系于2011年建系，任课教师大多毕业于国际知名高校，拥有博士学位并具备丰富的教学和科研经验，教师毕业或曾任职的国际知名高校和研究机构包括：剑桥大学、哥伦比亚大学、乔治华盛顿大学、爱丁堡大学、滑铁卢大学、华威大学等。化学系现开设应用化学1个本科专业和高级化学1个硕士专业并开设博士课程。化学系致力于为学生提供现代化学领域的研究型教育，包含有机化学、无机化学、物理与理论化学和分析化学等。本系建设有多个用于研究与教学的现代化实验室并配备先进设备，学生能够操作最一流的设施及在著名企业和研究院中应用的仪器设备。化学系的研究重点是化学生物和先进功能材料，基于学术团队的优势及西浦的战略方向，化学系确定了如下重点研究方向：环境监测、先进材料、能源研究、健康与临床。

化学系与当地生物科技企业、中国科学院苏州纳米技术与纳米仿生研究所（SINANO）、苏州大学、利物浦大学建立了研究合作关系。本系还与爱尔兰都柏林城市大学国家传感研究中心的爱尔兰海洋与环境传感技术中心（MES-TECH）、中国东北大学刘晓霞教授团队的先进材料与传感技术实验室（LAMST）保持合作关系。西浦化学系应用化学本科专业已经获得英国皇家化学学会（Royal Society of Chemistry）认证，该学会是世界上最重要的化学专业机构之一。获得该机构的认证意味着西浦应用化学专业的学生在毕业时即部分达到获得特许资质所要求的学术能力，其作为化学家的能力已达到国际认可的标准。西浦也成为国内首个获得英国皇家化学学会本科专业认证的中外合作大学。

BSc Applied Chemistry 应用化学

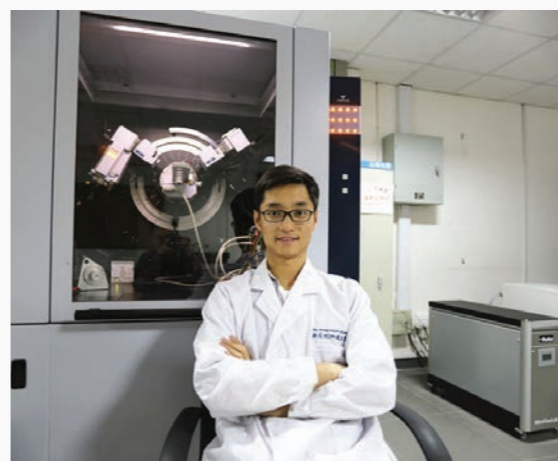
本专业的学生将会学习如何应用化学知识解决现如今人类所面临的问题和挑战，比如：新材料的开发和应用，清洁与可再生能源的研究，环境监测与治理，制药以及医疗卫生等方面的挑战。本系以研究型教学为导向，通过理论与实践相结合的教学模式，我们的毕业生将更具有创新精神和实践能力，更能适应社会发展的需要。毕业后就业范围广阔，既能在化学、化工、制药、环境、材料等企事业单位进行科技研发或者生产管理等工作，也能在国际知名科研院所、高等院校继续进行学术深造。



化学系历年本科毕业生升学去向（2014-2019）

升学院校	人数	升学院校	人数
牛津大学	3	哥伦比亚大学	1
剑桥大学	4	宾夕法尼亚大学	1
曼彻斯特大学	5	布里斯托大学	2
帝国理工学院	23	杜伦大学	2
伦敦大学学院	22	圣安德鲁斯大学	2
墨尔本大学	3	利兹大学	3
英属哥伦比亚大学	1	利物浦大学	7
香港科技大学	1	埃因霍温理工大学	1
明尼苏达大学	1	特拉华大学	1

学子故事



“西浦的SURF（夏季本科生研究基金）是一项很专业的训练。可以说没有参加SURF项目，我不可能顺利申请到牛津大学的博士生。本科生参与前沿科研的机会太难得了，而这一点一直是西浦非常倡导的。”

谢若晨

河南省淮阳中学校友
2017年毕业于西浦化学系
获得牛津大学直博录取

HEALTH AND ENVIRONMENTAL SCIENCE 健康与环境科学系

健康与环境科学系结合独特的科学方法来理解和解决当今社会所面临的一些最关键的挑战。为学生提供了职业生涯所需要的理论和实践基础，以改善公共健康和环境。我们的学生将获得在自然科学、社会科学以及医学人文学科上坚实的基础，以发展出一个关于改善公共健康以及全球化环境问题背后的复杂过程的完整视野。

我们将研究直接带入课堂，并提供一个将理论与最新的公共健康和环境科学知识相结合的学习和教学体验。健康与环境科学系拥有17位来自国际知名高等院校的学术人员，任课教师大多毕业于国际知名高校，拥有博士学位并具备丰富的教学和科研经验。教师毕业或曾任职的国际知名高校和研究机构包括：德克萨斯A&M大学、加州大学、伦敦大学学院等。本系现开设环境科学一个本科专业，研究以当代中国水资源和土地资源环境问题为主题，具体研究包括：淡水生态学、土壤生态学、地理信息系统和遥感、水质研究、沉积动力学、全球变化生态学。环境科学系希望通过科学调查与研究，为目前我国和世界其他地区的环境问题提供解决方案，包括如何应对环境变化、生物多样性消失、各种环境污染问题及土地资源和水资源的管控等。为实现这一目标，本系正通过与政府、研究院、商业、工业界和社区的合作，将专业知识有效付诸应用和实践。

BSc Environmental Science 环境科学

环境科学专业将帮助学生全面了解自然世界和环境问题，系统掌握地质环境和生态系统的复杂性，探索全球范围内环境演变的过程及规律，培养解决环境问题的能力，将生物学、化学、数学、统计方法及地球科学融为一体。专业教师团队包含生物、地球、化学和环境化学，土壤、植物和无脊椎动物生态学，自然地理学和地貌学等领域的专家学者。学生还将通过参与国际考察项目，深入了解沿海和山地环境等不同生态类型，学习调查和访问当地社区的利益相关方，从而累积丰富的实地考察技能；在实践操作的过程中学习有关当地、全国乃至全球范围内环境进程的科学知识；通过专业学习，学生将从研究导向型教学中汲取知识，尤其是在人类面临严重挑战的领域，如生物多样性丧失、气候变化以及地球的化学物质循环遭破坏等；还将了解环境政策决策的复杂性，从行业领袖和非政府组织那里获取见解，并探索参与环境管理的方法。

本专业毕业生近90%选择继续升学，2019届毕业生中超过50%进入全球排名前10的世界名校继续深造。学生毕业后的就业岗位包括：环境顾问、环境政策领域的公务员、环境影响评估专家、实验室科研人员、地理信息系统分析师、生态系统修复工程师、环境教育人员、环保科技专家、自然保育官、垃圾管理师等。



健康与环境科学系历年本科毕业生升学去向 (2014-2019)

升学院校	人数
帝国理工学院	18
伦敦大学学院	23
曼彻斯特大学	2
墨尔本大学	4
谢菲尔德大学	1
阿伯丁大学	1
兰卡斯特大学	2
柏林工业大学	1
萨里大学	1
密歇根大学安娜堡分校	1
昆士兰大学	4
圣安德鲁斯大学	1
悉尼大学	3

学子故事



“健康与环境科学系最吸引我的是学科交叉的特性、互动的教学方法、先进的实验设备、野外考察的机会和对社会活动的支持。学校大力支持我参加了联合国气候变化大会和美国学术机构学生领袖计划，这使得我的学习经历非常精彩且很有意义。”

郭一锦
太原成才中学校友
2018年毕业于西浦环境科学系
升学帝国理工学院

BIOLOGICAL SCIENCES 生物科学系

生物科学系具备一支结构合理、学历层次高且高度国际化的教学团队。我们的教师来自于美国、日本及英国等著名科研机构 and 高等院校，包括牛津大学、耶鲁大学、斯坦福大学、华盛顿大学、剑桥大学等。教师的博士学位拥有率为100%，全部具有海外学习和科研背景。本系现开设生物科学和生物信息学2个本科专业及分子生物学1个硕士专业，以及生物科学方向的博士专业。生物科学系具有广泛的国内外学术交流，除了与英国利物浦大学以及西安交通大学两所母校的紧密联系以外，生物系还与其它顶级学术机构建立了联系：与中国医学科学院系统医学研究中心苏州系统医学研究所建立了正式的合作交流，紧邻苏州生物纳米园的地理优势也为本系师生提供了良好的学术交流与工作实习的机会。除了英国利物浦大学以外，我系与英国利兹大学也开展了学生交流计划。

生物科学系具有现代化的专业实验室和国际水准的研究设施，我们所有的实验技术人员均具有硕士学位。科研实验室面积达1400平方米，仪器设备合计500多台，价值两千多万元；教学实验室面积达860平方米，仪器设备160多台，价值160多万元。目前主要的设施及仪器包括基因分析系统、蛋白质组学设备、X射线结晶系统、微生物/昆虫/哺乳动物细胞培养间、DNA分析工具、电生理设施等等。

借助先进生物技术和生物工程技术的应用，本系研究人员承担或开展多项国家自然科学基金项目和省市级研究项目，同时也为苏州工业园区优先研究领域提供支持。生物科学系研究人员同地方和国家生物科技企业 and 制药部门有紧密联系，与如美国贝克曼-库尔特有限公司、诺华公司（瑞士制药公司）和联合利华公司等大型跨国企业合作关系深厚，部分工作人员具备生物科技和制药行业工作经历。苏州是中国主要的生物医学中心之一。苏州工业园区生物纳米科技园是一个拥有超400家企业的国家级生物科技中心，临近冷泉港亚洲中心，经常举办国际知名研究人员科学研讨会和大型会议。可以说，生物科学系身处的这一丰富而多元的生物科学生态系统不仅对生物科学家需求巨大，同时具备众多高质量研究机遇。目前，生物科学本科专业获得英国皇家生物学会认证。在2018年及2019年国际遗传工程机器大赛中，生物科学系本科生组成的团队分别夺得银奖和金奖。



BSc Biological Sciences 生物科学

生物学是21世纪最令人兴奋的科学学科之一。基因组学、诊断学和治疗药物开发的最新进展，正在对人类产生重大影响。本专业课程提供全面的生物科学入门知识，使学生具备从生物信息学和生物技术到细胞信号、基因组学和结构生物学等各个领域的知识和技能。生物科学专业于2017年申请并获得英国皇家生物协会的质量认证，是在非英国地区第二个、中国第一个获得此项认证的专业。生物科学专业先进的教学和科研理念得到了全面而行之有效的实施，在人才培养方面取得了显著成效，为学生未来的继续深造以及就业打造了坚实的基础。本专业鼓励学生积极参与学术研讨会、国际学术会议，接触最前沿最尖端的科研成果，支持学生踊跃投稿发表论文、参与学术报告。

BSc Bioinformatics 生物信息学

生物信息学是一个新兴的、在国内外有着强劲市场需求的跨学科专业。本专业旨在从信息科学及生物信息学两个领域为学生提供综合性训练，以培养出能从计算科学和生物科学角度切实解释遗传信息的毕业生。本专业的研究活动包括组学（特别是基因组学和蛋白质组学），机器学习在生物学和药物开发中的应用以及生物数学与生物统计学。其中，由西浦Siew Woh Choo博士率领的科研团队成为世界上第一个绘制了穿山甲基因组的团队并与中国生物多样性保护与绿色发展基金会合作建立了国内唯一的穿山甲研究中心。由孟佳博士带领的团队则在RNA修饰的生物信息学领域获得了多项成果，包括完成目前最精准的人类m6A表观转录修饰图谱等。

生物信息学专业同样注重培养学生的实践能力，为此设置了一系列基础分子生物学实践课程，且大部分的课程都设有专门的实践训练，为本专业学生同时具备专业能力和实践能力打下了坚实的基础。生物信息学专业旨在培养掌握应用数学和计算机科学基础，对现代生命科学，包括生物化学、细胞生物学、分子生物学等有较为系统和专业的了解，在疾病学、信息处理等交叉学科具有一定的视野和初步理论知识，具有良好的跨学科沟通力，掌握理论研究和实际问题分析解决能力，具备从事生物信息、生物统计、信息处理、软件开发和应用统计等能力的复合型、实践型国际人才。本专业已成功申请到生物信息学领域的国家自然科学基金3项，各类其它基金十余项。

生物科学系历年本科毕业生升学去向 (2012-2019)

升学院校	人数	升学院校	人数
哈佛大学	1	剑桥大学	6
牛津大学	3	耶鲁大学	1
加州大学洛杉矶分校	2	哥伦比亚大学	2
帝国理工学院	103	加州大学戴维斯分校	2
卡罗琳学院	1	伦敦大学学院	37
麦吉尔大学	3	卡耐基梅隆大学	2
约翰霍普金斯大学	4	曼彻斯特大学	15
爱丁堡大学	9	南加州大学	2
多伦多大学	35	莫纳什大学	1
澳洲国立大学	6	布里斯托大学	7
墨尔本大学	7	香港科技大学	1
英属哥伦比亚大学	1	格拉斯哥大学	18
纽约大学	1	伯明翰大学	4
悉尼大学	3	香港大学	1
波士顿大学	2		

学子故事



“分数只是眼前的苟且。你要知道自己想做什么，然后把时间投入到那上面去。”在张晴通往哈佛的道路上，“生物信息”和“波士顿”是两个重要的关键词。而在找到这两个关键词的道路上，国际遗传工程机器设计竞赛（iGEM）起到了至关重要的作用。在备战iGEM最残酷的几个月中，张晴完全忘记白天黑夜，被实验占掉大量睡眠时间。那年，西浦与来自全球顶尖大学的270支团队角逐，一举摘获银奖。但张晴说，金奖、银奖，这些不重要。重要的是，她找到了“自己想做什么，要往哪里去”。

张晴
山东省实验中学校友
2018年毕业于西浦生物科学专业
现就读于美国哈佛大学

卓越师资



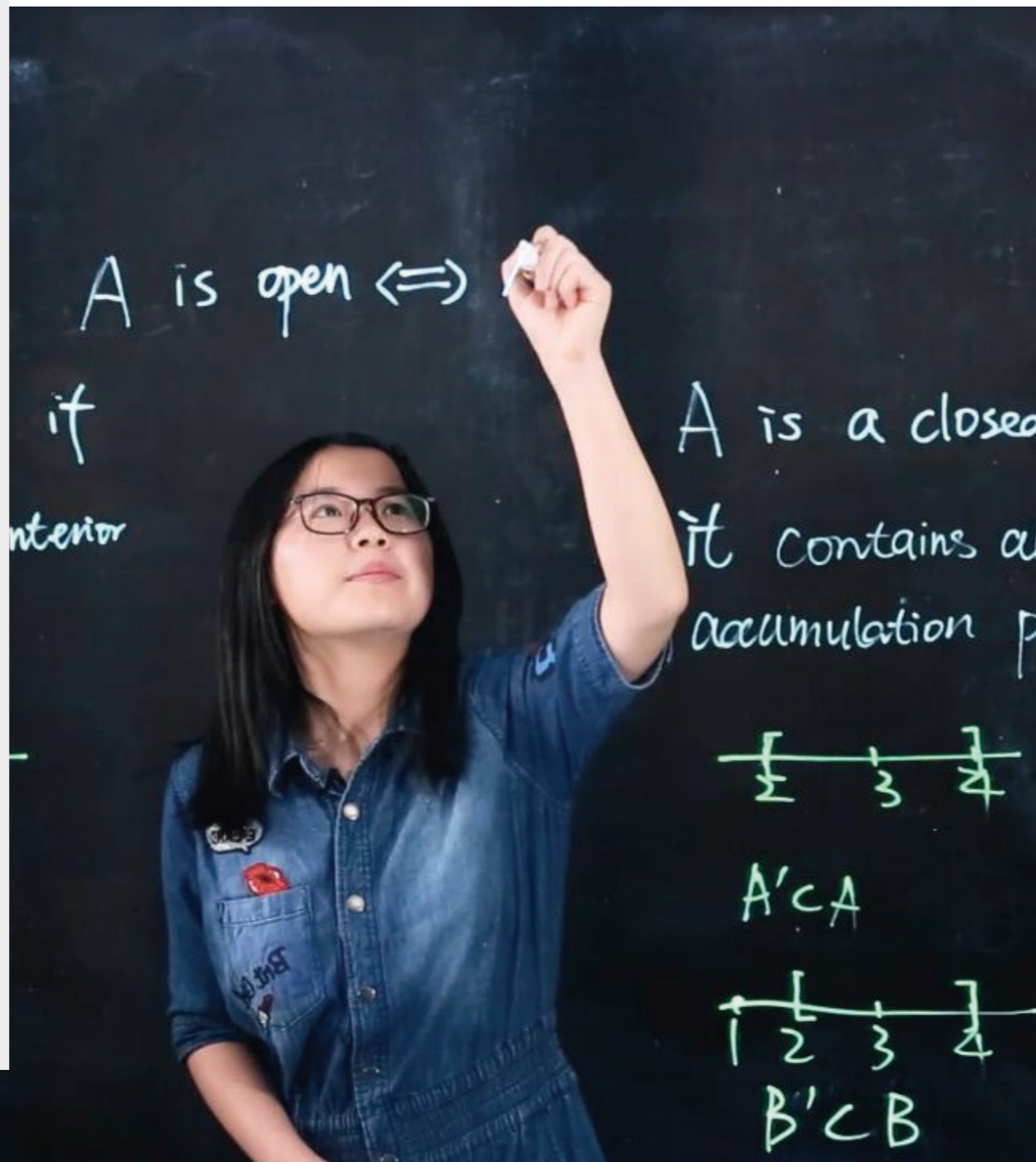
王牧教授

西浦生物科学系系主任，2017年入职西浦。王牧教授曾任美国印第安纳大学医学院生物化学和分子生物学的终身教授和蛋白质组学中心主任，美国国家癌症研究所临床蛋白质组学技术癌症项目的联合首席研究员。主要研究领域为哺乳动物系统基因修复机理、癌症化疗耐药性机理及敏化剂研发、前列腺癌药物靶点探索、帕金森病因研究和临床生物标志物应用。曾获得2004年人类蛋白质组学学会青年科学家奖；发表高影响力论文近100篇，超过6300次论文引用率（H-Index=43），并担任多家高影响力期刊的专家审稿人；曾任美国国立卫生研究院（NIH）和美国国防部（US Department of Defense）的基金评审专家。

MATHEMATICAL SCIENCES 数学科学系

西浦数学科学系成立于2006年，有来自全球10多个国家的70多位教师，其中教授8人，副教授15人。任课教师大都毕业于国际知名高校，拥有博士学位并具备丰富的教学和科研经验，教师毕业或曾任职的国际知名高校和研究机构包括牛津大学、剑桥大学、耶鲁大学、巴黎高工、新加坡国立大学、香港大学、中国科学院等。数学科学系现开设金融数学、数学与应用数学和精算学3个本科专业以及金融数学1个硕士专业，并开设博士课程。自建校伊始，数学科学系就高度重视本科生教学工作，数学基础课教学团队不断融合中西方大学微积分教学的优势，初步形成了中外合作办学机制下大学数学基础课教学新模式。专业课教学水平在参照利物浦大学要求的同时，不断鼓励教师借鉴吸收欧美优秀大学的成功实践，所有课程均已达到较高的国际水准。该系学生表现优异，在多项数学和物理领域的国际大赛中取得了优异的成绩。数学科学系也非常重视实习在金融数学人才培养工作中的重要作用，与多家企业签订了实习基地合作协议，学生完成学业后，在中国、英国、德国、瑞士、新加坡等国内外的金融投资领域内都有着良好的就业形势。

为辅助研究并增进科研合作，数学科学系设有量化金融计算实验室和数量金融研究院。目前，数学科学系在基础数学、计算数学、概率论与数理统计、应用数学等方向形成了较强科研队伍，并在Israel J. Math.、SIAM J. Optimization.、Ann. Appl. Probab.、Comput. Oper. Res. 等众多国际著名期刊杂志上发表多篇论文。近5年来，数学科学系教师积极参与国内外科研合作，承担国家自然科学基金项目12项，省自然科学基金项目12项。另外还得到科技部、教育部、省教育厅、苏州市科技计划等项目资助10余次，合计经费400多万。此外，数学科学系在加强人才引进的同时也营造了健康的科研环境，鼓励老师积极参与高质量的科研活动，评价标准与国际接轨。近五年在国际公认的主流期刊发表高质量的学术论文150多篇，研究成果合计被引用1000多次，科研成果得到了国际同行的广泛认可。数学科学系与工商业界在教学、科研等多方面保持着紧密的联系与合作。在科研上，目前我系教师与多家科研机构和企业生物、医学图像、智能机器人、大数据预测等领域展开科研合作。在金融数学领域，我系与多家金融机构和公司保持密切合作，定期邀请业界专家到我系讲学，同时我系每年安排30%左右金融数学研究生到合作方实习。目前，数学科学系正积极申请多项国际认证，如精算学专业正在申请英国精算师协会（IFoA）的认证，金融数学专业正在申请职业风险管理师国际协会的职业风险管理师认证。



BSc Applied Mathematics 数学与应用数学

数学是众多学科、技术和工程学的基础。数学分析和建模广泛应用于生命科学、社会科学、商业和金融等领域。作为数学领域的一类分支，应用数学专业为学生提供数学基础课程和数学建模技能的理论指导和实践探究。以学生的研究兴趣和职业规划为基础，本专业旨在培养学生分析和解决问题的能力、逻辑推理能力以及计算机技能。通过将理论与实践相结合，使学生了解如何运用数学建模来分析现实世界的问题。

BSc Actuarial Science 精算学

本专业旨在培养并提高学生精算专业知识实践应用和分析研究现实经济问题的能力，以更好地满足学生的学习实践需求，从而培养集专业技术和管理技能于一身的专门型、复合型高级国际金融人才。精算学专业不仅强调学生要学习数学、统计学、经济学、金融学、财务管理等方面的专业知识理论，同时要求学生能够从全面、客观的角度看待问题，用统一、整体、发展的眼光去对待金融产品及相关服务。学生既有理学学科的严谨科学思维方式，又有经济学学科的批判性思维能力和管理学学科的创新、团队精神，既拥有国际化视野，熟练掌握英语，又具备良好的国际沟通力和团队协作能力。充分利用扎实的数学、金融、经济等专业知识，出色的语言能力及良好的软技能，将所学知识灵活运用于保险、金融及其他领域中，对经济活动中未来的风险进行有效分析、评估和管理。

BSc Financial Mathematics 金融数学

本专业旨在培养学生具备金融机构所需的专业数学知识和定量技能，重点训练学生将理论知识运用到金融实践中的能力。学生将掌握数学工具研究金融，进行数学建模、理论分析、数值计算等定量分析，以求找到金融学内在规律并用以指导实践。金融数学是现代科学与计算技术在金融领域的应用，是金融学、经济学、数学、统计学的交叉学科，发展很快，是目前十分活跃的前沿科学之一。

数学科学系历年本科毕业生升学去向 (2010-2019)

升学学校	人数	升学学校	人数
牛津大学	34	佐治亚理工学院	1
剑桥大学	27	伦敦政治经济学院	109
哥伦比亚大学	60	宾夕法尼亚大学	3
帝国理工学院	347	加州大学伯克利分校	3
苏黎世联邦理工学院	3	墨尔本大学	28
芝加哥大学	3	伊利诺伊大学厄巴纳-香槟分校	5
伦敦大学学院	336	伦敦大学国王学院	35
新加坡国立大学	26	加州大学圣地亚哥分校	3
香港中文大学	4	香港大学	7
布朗大学	1	澳大利亚国立大学	52
约翰霍普金斯大学	5	香港科技大学	2
杜克大学	4	威斯康星大学麦迪逊分校	1
康奈尔大学	6	卡内基梅隆大学	1
密歇根大学安娜堡分校	4	华威大学	194
爱丁堡大学	176	伦敦城市大学卡斯商学院	66
纽约大学	14	鲁汶大学	1
华盛顿大学 (西雅图)	9		

学子故事



他是西浦数学科学系历史上第一个在应用数学方向获得美国常青藤大学全奖博士录取的本科生，在宾夕法尼亚大学攻读应用数学与计算科学博士。每年该博士项目在全球只录取4人。作为杰出的学生代表，他的名字被铭刻在西浦的荣誉广场上。

“西浦的历史很短，很多事情还没有定下来，所以有很多可能性。我们没有更多前人的经验参考，也就没有什么限制我们的想象力，我们只有自己去试。在做的过程中可能没有那么美好，但回头看，这种探索未知、克服焦虑，即使自己对未来没那么有把握但还是努力把事情做好和坚持下来的人生经历是非常宝贵的。”

汪培斌
安徽省滁州中学校友
2018年毕业于西浦应用数学专业
获得宾夕法尼亚大学直博录取

卓越师资



王铎教授

西浦数学科学系教授，原北京大学金融数学系系主任。美国密西根州立大学数学系常微分方程方向博士，先后在中科院数学所、北京大学数学系做博士后，并在美国乔治亚理工大学非线性中心、荷兰CWI计算机代数中心、日本龙谷大学数学系、荷兰自由大学数学系、美国西北大学数学系、香港城市大学金融系、法国里尔一大数学系、荷兰Amsterdam大学经济系、澳大利亚悉尼科技大学金融系等做访问学者。于1997年至2003年任北京大学数学学院金融数学系主任。国务院特殊津贴获得者，连续7届担任全国金融数学学科建设与学术研讨会主席。他长期从事动力系统及其应用的研究，在常微分方程周期解、正规形、分岔理论以及金融动力学等方面发表论文50多篇，并合著一本专著在剑桥大学出版社出版，曾获得教育部科技进步奖自然科学奖二等奖（第一完成人）。近年来在国内率先开展金融动力学研究，致力于通过动力学模型研究证券市场交易规则与交易者行为影响股价波动的机制。他和他的博士生与国际专家合作，在这个方向已经发表多篇论文。



INTERNATIONAL BUSINESS SCHOOL SUZHOU 西浦国际商学院

西浦国际商学院 (IBSS) 成立于2013年, 旨在成为融合东西方优秀教育传统的最优实践, 培养通晓国际商业规则和中国商业环境的国际化人才。目前, 学院有来自全球30多个国家的近130位教师, 为学院带来了国际化的商业视角。任课教师大都毕业于国际知名高校, 拥有博士学位并具备丰富的教学和科研经验, 教师毕业或曾任职的国际知名高校和研究机构包括: 剑桥大学、哥伦比亚大学、乔治华盛顿大学、爱丁堡大学、滑铁卢大学、华威大学等。西浦国际商学院目前开设信息管理与信息系统、经济学、经济与金融、会计学、市场营销、工商管理、人力资源管理、国际商务8个本科专业, 以及管理学、金融学、经济与金融、商业分析、投资管理、运营与供应链管理、专业会计、项目管理、国际工商管理9个硕士专业, 和经济学、管理学方向的博士生项目。西浦国际商学院已于2016年和2018年分别获得国际高等商学院协会 (AACSB) 和欧洲质量发展 (EQUIS) 认证。AACSB认证是全世界商学院的最高成就, 目前全球仅不到5%的商学院获得这项精英认证。EQUIS认证是由欧洲管理发展基金会 (EFMD) 设立的商学院质量认证体系, 以其评审的全面性及严谨性成为全球最具国际权威的商学院认证体系。这两项认证, 西浦国际商学院均以获认证的“最年轻商学院”创下商学院认证史上的记录。目前, 全球仅有不到100所商学院同时获得这两项精英认证, 这标志着西浦国际商学院正式跻身全球顶尖商学院之列。此外, 西浦国际商学院还获得诸多国际行业认证, 极大提升了毕业生的国际竞争力。

西浦国际商学院硬件设施一流。2018年, 学院总体迁入西浦南校区商学院大楼。学院还配有众多实验室与研究中心, 以辅助研究并增进产学研合作。教学科研设施包括: 金融实验室与交易大厅、国际创新港与国际技术转移中心、研究实验室等。作为一所所以研究为导向的学院, 西浦国际商学院在商务、经济和金融等诸多领域有着自己的优势。学院研究人员与英国利物浦大学保持着紧密的联系, 还与众多国内外研究院所密切合作, 增进合作与交流。学院教师也注重与校内其他院系开展合作, 进行跨学科、具有中国特色的研究, 设有大数据分析研究院、卓越运营和供应链研究院、数量金融研究院等。

学院自办学以来就与企业保持着紧密的联系与合作, 这已成为学院的主要办学模式。学院还成立国际咨询委员会, 旨在为商学院全体师生提供支持, 以专业的视角促进学院与事业单位、私营企业及第三产业组织的交流与合作, 成为学院实践教育策略, 促进学生实习、就业及实施其它各项活动强有力的助推器。咨询委员会由来自不同产业、制造业及服务业的国内外企、事业单位、营利及非营利组织构成, 成员包括ACWA国际能源公司、科威特石油、箭牌、汇丰银行等。



BSc Information Management and Information Systems 信息管理与信息系统

本专业旨在使学生掌握与电子金融和电子商务相关的知识和技能, 并以独特视角向学生阐释IT、金融管理和经济学中的核心概念, 进而将这些核心原则进行互通。培养学生理解信息管理与信息系统理论, 并能将其应用于电子金融和电子商务的技能; 理解并能够运用各种会计、定量分析方法来描述并设计金融产品的技能; 应用并开发电子金融软件等技能。本专业与计算机科学与软件工程系联办, 获评“2019江苏省高校一流本科专业”。

BA Marketing 市场营销

市场营销对于任何企业的成功运作起着至关重要的作用。它不仅仅是广告和销售, 还是一个为顾客创造价值和建立客户关系的过程。本专业旨在全面传授学生营销学的相关知识、技能和商业意识, 并增强学生在广泛的商业世界成功营销的信心。通过学习企业如何确定目标市场、进行产品定位以及制定满足顾客需求的营销战略, 学生将深刻认识到营销能够给一个企业带来的竞争优势。本专业采取中西结合的教学理念和一系列创新的教学方法, 例如学生主导的研讨会和商业模拟大赛, 为学生提供众多在课堂内外对话营销行业专家和参与企业营销实践的机会。

BA Accounting 会计学

本专业的学习内容包括会计、商务、金融和管理。学生将会学习组织机构背景下的会计和金融, 了解如何做出财务决策, 同时掌握账目编制的知识和技能, 也能够了解英国和中国实践的异同点。本专业致力于培养具有国际视野的高端会计人才, 已经通过英国特许会计师公会 (ACCA), 英国特许会计师协会 (ACA), 英国皇家特许管理会计师公会 (CIMA), 和澳大利亚注册会计师协会 (CPA Australia) 认证。毕业生最多可获9门ACCA资格考试免试, 8门ACA资格考试免试, 12门CIMA资格考试免试, 以及6门CPA Australia资格考试免试。

本专业课程适合有意向投身于会计行业的学生, 或想在进入商业领域前获得职业会计资质的学生, 我们也与一些知名会计师事务所, 如德勤会计师事务所 (Deloitte)、毕马威会计师事务所 (KPMG)、普华永道会计师事务所 (PwC) 等, 建立了稳定的合作关系, 为学生在寻求和申请在会计师事务所或其它组织机构中工作与实习的过程中积极提供支持帮助。

BA International Business with a Language 国际商务

随着中国对国际市场和全球经济的影响力日益增加, 对于希望加入国内外公司的大学毕业生来说, 具备良好的国际商务知识越来越重要。国际商务专业的目标是让学生具备广泛而全面的国际商务知识, 国际环境中商务与管理功能领域的知识, 英语和另一门外语的沟通技能 (西班牙语或日语), 增强学生的国际竞争力。越来越多的公司需要具有国际商业知识和经验的多语种人才。国际商务专业能为学生提供理论知识以及当今工作所需的实际商务和外语技能。本专业获评“2019江苏省高校一流本科专业”。

BSc Economics and Finance 经济与金融

经济与金融专业综合了经济学和金融学优秀的核心课程。在学习经济学课程的同时加强金融学课程的学习, 以研修金融学为主, 包括研究金融领域的资本市场、投资决策和公司法; 同时, 该专业会讲授会计原理、财务与管理会计等基础知识, 这对理解企业如何运作具有非常重要的价值。本专业课程旨在培养能够迅速融入金融行业的专业人才, 该领域的企业普遍要求求职者具备较强的数据分析能力并掌握一定的经济问题分析方法。

BSc Economics 经济学

经济学专业将全面地给学生教授理论与定量工具在经济学研究中的应用, 力图为学生在微观经济学、宏观经济学和计量经济学方面打下坚实的基础。本专业也为学生提供三项专业选修领域: 金融、国际商业或市场营销, 学生可以从中选择一项作为专业内的选修方向。西浦国际商学院所开设的“ECO105: 商业与经济学概论”课程, 是国内唯一被特许金融分析师协会 (CFA Institute) 投资基础学术项目所认可的课程, 顺利完成该课程的学生将具备有效的知识通过CFA投资基础认证考试。同时, 本专业也提供财务与金融类课程, 让学生进一步理解商业对中国和各国经济持续发展的影响。在学术研究之外, 课程负责人积极拓展与企业事业单位的合作关系, 使学生能够通过实践更加深入地理解所学专业知识。

BA Business Administration 工商管理

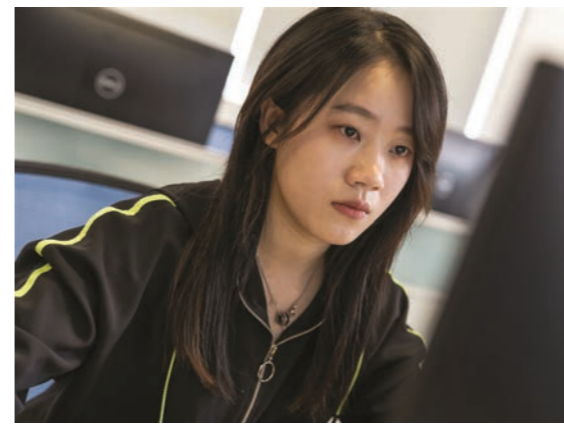
通过本专业的学习, 学生将了解到企业各项职能部门的角色及其协作方式, 了解实际商业问题并参与分析如何解决这些问题。本专业教学强调互动与实践, 课程中大量使用互动式教学方法, 例如案例讨论分析、小组课题研究、学生课堂演讲等。本专业高度重视实践和企业参与, 会邀请业内专家作为客座讲师与学生们分享真实的商业见解和经验。学生还将有机会进入公司进行实地考察和访问来获取一手知识。同时, 本专业提供大量共享课程及选修课程, 从而使学生学习到包括营销管理、人力资源管理、会计、金融以及运营管理在内的全面的商业知识。

BA Human Resource Management 人力资源管理

本专业旨在培养学生了解和掌握在组织环境中如何进行人力资源的管理。本专业将教授学生现代人力资源管理的理论和实践, 引导学生创造性和批判性地思考人力资源管理在现代商业环境中的角色。学生将获得与该领域相关的一系列的理论知识和人际交往技能, 并深入了解学习雇主和雇员关系管理相关的知识框架。



学子故事



“在大学，没有人会像高中老师那样，告诉我应该怎么做，也没有班级这个概念，怎样才能找到归属感？没有人扶着走，我必须自己爬上去。我学会自己看书，重新‘学会学习’，我会用自己的思维逻辑去理解一个概念到底是什么，而不是听老师讲什么，然后就复制他的思维方式去理解。对我来说，慢慢钻研才是最快速、最简便、省时又省力的方法。课堂上，老师只能领你入门；知识体系这个东西，是需要课后自己慢慢去组建的。”

吕椒
杭州市余杭区英特外国语学校校友
信息管理与信息系统专业2019届本科毕业生
现就读于剑桥大学

西浦国际商学院历年本科毕业生升学去向 (2010-2019)

升学院校	人数	升学院校	人数
牛津大学	4	哥伦比亚大学	6
剑桥大学	18	纽约大学	11
帝国理工学院	151	墨尔本大学	85
爱丁堡大学	46	伦敦政治经济学院	197
伦敦大学学院	564	英属哥伦比亚大学	1
加州大学洛杉矶分校	1	伊利诺伊大学厄巴纳-香槟分校	5
约翰霍普金斯大学	16	伦敦大学国王学院	36
杜克大学	1	加州大学圣地亚哥分校	1
密歇根大学	2	香港大学	4
多伦多大学	5	澳大利亚国立大学	33
卡耐基梅隆大学	4	香港科技大学	3
新加坡国立大学	5	伦敦城市大学卡斯商学院	31
华威大学	605	法国北方高等商学院	6
华盛顿大学（西雅图）	3	里昂商学院	4
悉尼大学	275		

卓越师资



Jorg Bley教授自2019年9月起任西交利物浦大学（XJTLU）西浦国际商学院（IBSS）院长。他曾任沙迦美国大学工商管理学院院长及其它学术职务。因曾任职特许金融分析师（Chartered Financial Analyst, 简称CFA）项目合作负责人，Bley教授也与CFA建立了广泛的工作关系。Bley教授获美国佛罗里达大西洋大学博士学位。他曾是德国法兰克福摩根大通（JP Morgan）的副总裁助理兼股票交易总监，也曾任巴黎国家银行（Banque Nationale de Paris）和德意志银行（Deutsche Bank）的场内交易员。

Bley教授拥有投资分析和风险管理领域专业资格认证，如特许金融分析师（CFA）、特许另类投资分析师（Chartered Alternative Investment Analyst, 简称CAIA）和金融风险管理师（Financial Risk Manager, 简称FRM）。他主要致力于股票市场行为、市场效率及价值错置领域的学术研究，研究成果发表于多家学术期刊。他也是几部具有中东视角的企业融资教科书的合著者，这些教科书被中东和北非地区的大学广泛使用。

JORG BLEY 教授，西浦国际商学院院长

ENGLISH 英语系

英语系的人才培养目标是培养学生成为可在媒体与传播、金融和国际商务、翻译、语言教育领域工作的英语专业人士。目前，该系有来自全球近10个国家的20位教师，任课教师大都毕业于国际知名高校，拥有博士学位并具备丰富的教学和科研经验，教师毕业或曾任职的国际知名高校和研究机构包括：英国圣安德鲁斯大学、英国雷丁大学、英国华威大学、新加坡国立大学、英国巴斯大学、加拿大阿尔伯塔大学等。自2008年成立以来，英语系已经建立了国际商务英语、金融英语、应用英语研究和传媒英语4个本科专业，专注于应用英语研究，英语文学以及翻译学研究。英语系还开设对外英语教育（TESOL）硕士专业以及英语与文化传播方向的博士专业。

英语系位于西浦南校区，拥有良好的学习和教学设施，设备先进。如口译实验室配备了Sanako实验室同声传译训练系统（STS），涵盖34个用户工作站，12个观察员站和8个同声传译室，可同时容纳16名口译员。口译实验室还适用于需要多语言同声传译服务的国际会议。学生使用实验室锻炼他们的同声传译技能，学习如何听一种语言，并将它“实时”翻译为另一种语言。在计算机辅助翻译（CAT）实验室，配备运行SDLTrados专业翻译软件。实验室为学生提供了各种CAT工具，让学生能够利用语料库数据，充分训练在术语库和翻译记忆数据库方面的开发和维护经验。英语系的教师在应用语言学、语言教育、双语教育、认知语言学、语料语言学、话语分析、历史语言学、社会语言学、媒体翻译学，以及在包含现代主义、世界主义和浪漫主义的文学领域开展广泛的研究。

BA English and Finance 金融英语

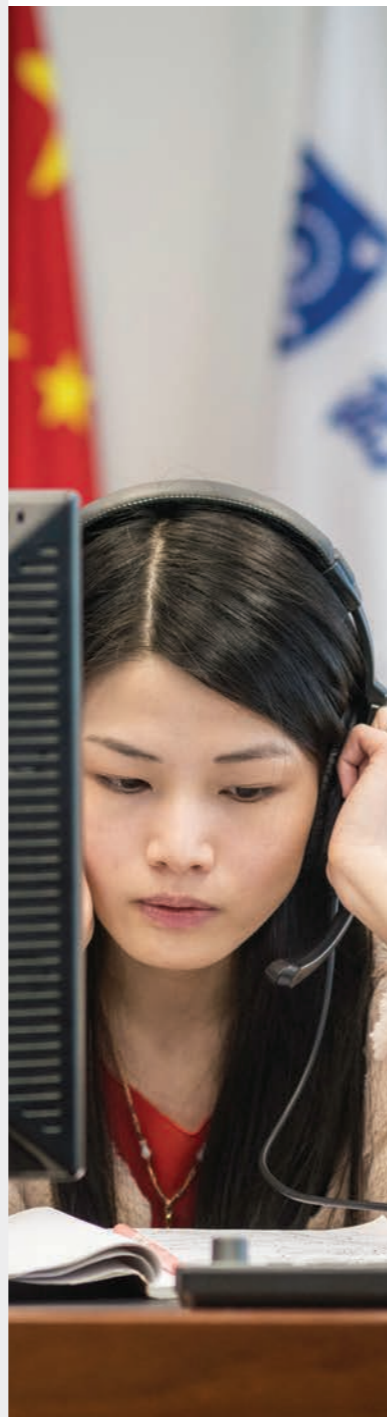
本专业为跨学科专业，旨在培养学生熟练运用英语进行金融领域的专业交流。本专业学生可选择数学、金融和经济学的课程来扩展财务统计方法的相关知识，不断培养学生熟练运用英语进行国际金融领域的专业交流，用英语分析金融领域的专业问题，理解并运用会计学、定量分析等相关技术，掌握金融经济与金融市场的相关专业知识和技能。毕业生可就业于英语及国际金融等领域，成为精通英语并具备扎实金融知识的跨学科专业人才。

BA English and International Business 国际商务英语

本专业将英语与国际商务课程相结合，旨在培养熟练掌握英语、在商务环境下自如使用英语的毕业生。学生能够从市场营销、管理学、经济学等不同方向，扩展商业管理方面的知识，也可熟练运用英语进行国际商务和金融领域的专业交流，并熟练掌握较高层次的英语专业技能，如翻译和口译、国际商务谈判、英语传媒等。

BA Applied English 应用英语研究

本专业学生将在多方面成为精通英语语言的专业人士，他们涉猎的领域包括语言学、文学以及翻译研究等。本专业还通过翻译和口译等实践为学生提供更多应用型的机会。学生将获得研究英语语言与文学的技巧和方法，运用高级语言学和文学研究方法分析语言与交流的能力，并培养高水平的语感和文学修养。本专业毕业生可从事语言教学、翻译、口译、编辑等职业，他们所具备的识别和处理现实问题的能力和创新思维亦可帮助他们在许多领域获得认可。



BA English and Communication Studies 传媒英语

本专业培养学生熟练运用英语进行新闻、传媒领域的专业交流与研究，熟练掌握与语言学、文学、文化与影视传媒等相关的较高层次的英语专业技能。本专业各学年为学生提供了丰富的选修课程，学生可以选修包括语言和文学、英汉笔译和口译、文学翻译、传播和媒体专业的诸多课程。毕业生可任职于新闻、广播、广告等传媒行业，可从事翻译、口译、英语教育等职业，还可选择英语语言、英语文学、传媒学等专业进一步深造。

英语系历年本科毕业生升学去向（2012-2019）

升学院校	人数	升学院校	人数
牛津大学	3	曼彻斯特大学	4
斯坦福大学	1	阿姆斯特丹大学	1
宾夕法尼亚大学	1	昆士兰大学	2
伦敦大学学院	46	南加州大学	4
约翰霍普金斯大学	1	悉尼大学	44
杜克大学	1	波士顿大学	1
新加坡国立大学	2	莱顿大学	1
伦敦政治经济学院	5	柏林自由大学	1
爱丁堡大学	11	莫纳什大学	9
纽约大学	4	香港中文大学	3
墨尔本大学	6	新南威尔士大学	5
伦敦大学国王学院	4	匹兹堡大学	1
香港大学	2	华威大学	22
澳大利亚国立大学	10	格拉斯哥大学	3
加州大学圣芭芭拉分校	1	杜伦大学	19
南洋理工大学	1	伊利诺伊大学芝加哥分校	1



“英语系很像一个大家庭，老师们超级好。在与他们的相处中，你能感受到自己是被充分尊重的。老师们不断给予的信任和鼓励，帮助一群刚入校的孩子建立起在另一个语言和文化环境下的自信和见识。如果不是老师们的鼓励和帮助，我可能就和牛津失之交臂了。文学、西浦、女性研究、牛津，以及现在还不可知的未来，冥冥中有一种力量指引着我的路。”

茅雪纯
南通市第三中学校友
2018年毕业于西浦应用英语专业
升学牛津大学

SCHOOL OF FILM AND TV ARTS 西浦影视艺术学院

影视艺术学院以研究和实践为导向，在理论及实践层面为学生提供深入了解广播电视、多种媒介形态及包括数字媒体技术与艺术在内的影视行业的机会，培养学生具备国际化视野、流利的语言技能及良好的沟通技能。本学院任课教师大都毕业于国际知名高校，拥有博士学位并具备丰富的教学和科研经验，曾在国际知名高校和研究机构任职。目前开设广播电视学、影视摄影与制作和数字媒体艺术3个本科专业。影视艺术学院拥有电视和电影工作室、数字媒体实验室，配备有苹果iMAC电脑、Final Cut Pro X编辑软件、全套Adobe专业数字媒体制作软件、高端摄像机，以及应用于制作影片、数字化媒体产品及纪录片的索尼高清数字视频制作装备。学院还将启用全新的影视和表演艺术大楼。该教学楼将配备数量更多、规格更高的用于影视制作和表演的设备、编辑室、音频制作设备、后台休息室和一个大型影院。影视学院教授G.D Jayalakshmi博士自编自导自制的纪录短片《回家》，在第22届加尔各答国际异典电影节中荣获“最佳纪录片”和“最佳旅游片”两项大奖，此外该片还获得了“好莱坞国际独立纪录片奖”的“卓越奖”。

BA Digital Media Arts 数字媒体艺术

数字媒体艺术专业由影视艺术学院和计算机科学与软件工程系联合打造，力图培养学生的数字媒体制作技能，使他们能够为日益增多的、在当代媒体领域占据重要位置的数字媒体平台制作内容。本专业旨在培养学生数字媒体制作方面的技能、知识与理解能力，以及建立扎实的电影、数字媒体及传播学研究理论基础。专业涵盖数字电影与视频制作和后期制作、数字媒体艺术作品、计算机制图和电脑游戏设计等多个领域。毕业生可从事的工作岗位包括动态图像设计、内容创意专家、后期制作、2D/3D动画师、概念设计师、视觉特效师、数字媒体创业者等。工作行业包括数字媒体与创意产业，传播、公关与广告业，本土及国际广播电影制作公司，新闻业以及互联网科技行业等。

BA Film and Television Production 广播电视学

近年来，中国的电影与电视制作业发展迅猛，中外联合制作不断增多。广播电视学专业旨在培养学生的电影与电视制作技能和知识，加强他们对这个领域的理解，建立扎实的电影、媒体及传播学研究理论基础以及在广播电视、数字视频与电影制作的专业实践、语境及研究过程中所需的专业知识与先进专业技能。学生的实践能力和创造力将被不断开发，学习实践包括纪录片、叙事电影、叙事技巧、摄影艺术、音效设计和剪辑等。本专业具有设备齐全的多媒体数字实验室，可提供数字摄影摄像、录音、灯光、三脚架及其他媒体制作设备。正在建造的影视艺术学院大楼会有更多先进设施，包括电影与电视工作室、数字媒体实验室，以及配有符合行业标准的软件与硬件平台的后期制作实验室。本专业毕业生可从事以下领域的工作：电影、电视、媒体与创意产业，传播、公关与广告业，本土及国际传播、电影制作公司，新闻业、互联网与在线传播业。

BA Film Making 影视摄影与制作

21世纪的电影行业是全球性的合作型产业。影视摄影与制作专业满足市场需要，旨在培养国际型、技术型影视制作人才。本专业以实践为基础，旨在培养创造力、企业家精神和创新精神。学生将学习如何针对小屏幕和影院消费来制作影片。课程实践包括学习如何担任一名创意制片人、或纪录片、剧情片的导演，如何学习讲故事、电影摄像、声音设计、编辑以及全球电影营销。本专业教学以工作室和拍摄现场为基础。工作室拥有动作捕捉和绿屏特效设施，允许许多摄像机和单摄像机拍摄，进行影视作品和综艺节目制作。学生将掌握先进影视设备的使用，包括RED和Arri Alexa相机系统，实现4/5k拍摄，AVID Media Composer剪辑系统，用于调色的DaVinci Resolve软件，用于后期制作音频的Protools，After FX和适用于特效的3D Studio Max，专业配音和录音设备，4k样片审阅设施和电影放映设施等。学生还可以使用专业的场务设备，如无人机、摇臂、轨道和移动式摄影车等。毕业生可从事的工作岗位包括制片人、导演、编剧、内容制作、广告创意、电影摄像、音效师、后期制作和数字媒体创业者等。毕业生既可以在影视行业、传媒、互联网公司广泛的行业领域就职，也可以选择自主创业。

MEDIA AND COMMUNICATION 媒体与传播学系

全球化时代，新媒体技术和传播渠道的发展日新月异，复杂多变，媒体和传播研究正成为最活跃的学术领域之一。西交利物浦大学媒体与传播学系将在这一领域开展卓越的教学、科研、创意作品和社区服务，致力于为学生打造一个包容互助的环境，使他们成长为具有创造力，敢于创新，有社会责任感的全球公民。本系以媒体为中心进行课程设计，在培养和掌握与媒体理论和传播相关的批判性和创新性思维基础上，学生将学习媒体与传播领域的核心概念和技能，为毕业后成为媒体专业人士，从事广告、公关等领域的工作打下坚实的基础。本系任课教师大都毕业于国际知名高校，拥有博士学位并具备丰富的教学和科研经验，曾在国际知名高校和研究机构任职。目前开设传播学1个本科专业和媒体与传播学1个硕士专业。专业教师在各类媒体领域接受国际化教育和训练，他们的研究成果涵盖媒体传播理论与实践的方方面面。许多教师的学术成果得到英国高等教育研究评估考核（UK Higher Education Research Assessment Exercise）的高度评价。部分教师的研究还得到了卡内基信托（Carnegie Trust）、利弗休姆信托（Leverhulme Trust）、英国艺术与人文研究理事会（UK's Arts and Humanities Research Council）、中国教育部国家教育科学基金（National Education Science Scheme Foundation）等组织的资助。

BA Communication Studies 传播学

传播学是一门媒体与传播的综合性学科，旨在培养学生具备对国际传媒进行批判思考的能力，学生将掌握当代传播理论和传媒的实践能力，熟知媒体技术的应用和各个媒体行业的生产和市场运营机制，并具备国际化视野和流利的英语技能，以胜任飞速发展中的国际传媒领域工作。专业课程包括传播理论、数字传播的基础概念和应用，新闻技能以及传统及新媒体传播形式的伦理参数，中国及其他文化媒体异同的理解，以及批判并创新性地在互联网环境中进行媒体运作。本专业毕业生可以在媒体机构以及企业的媒体传播部门从事文案、新闻、内容创作、广告创意、媒体传播执行、专业公共传播等工作。

媒体与传播学系历年本科毕业生升学去向（2016-2019）

升学院校	人数
帝国理工学院	2
宾夕法尼亚大学	1
伦敦大学学院	21
伦敦政治经济学院	6
爱丁堡大学	1
纽约大学	3
墨尔本大学	4
伦敦大学国王学院	8
东京大学	1
曼彻斯特大学	7
悉尼大学	21
布里斯托大学	1
赫尔辛基大学	1
华威大学	16
中央圣马丁艺术与设计学院	2
伦敦电影学院	2
伦敦艺术大学	4



“西浦的老师们给我们树立了很好的榜样，系里的老师性格不同，经历各异，大部分老师都有着国际化求学背景和丰富的工作经历。他们身上自由、洒脱、开放、思维敏捷的特质都会无形中影响我，让我思考自己想做什么样的事，想做什么样的人。”

周心倩
无锡市辅仁高级中学校友
2016年毕业于西浦传播学专业
升学纽约大学

CHINA STUDIES 中国研究系

西浦中国研究系以中国的历史、社会、政治、语言及文化为教学和研究对象。我们的学生将会深入地学习和了解这个在世界上拥有最多人口以及最大市场的国家，大学在苏州的区位为中国研究创造了极为有利的条件，在这里不仅可以了解中国古老而又深邃的历史，也可近距离感受高速发展的当代中国社会。目前，中国研究系有来自全球的14位教师，任课教师大都毕业于国际知名高校，拥有博士学位并具备丰富的教学和科研经验，教师毕业或曾任职的国际知名高校和研究机构包括：剑桥大学、伦敦大学、波士顿大学、澳大利亚国立大学、浙江大学等。中国研究系现开设汉语国际教育（中国研究）1个本科专业和中国研究1个硕士专业以及中国研究方向的博士专业。同时，该系也接收博士研究生申请，与利物浦大学联合开展博士研究生的培养。本系向国际生开放为期一学期或一年的交换生项目，并提供学习中文的机会。本系目前有超过150多名国际生，是西浦国际生最多的院系。

BA China Studies 汉语国际教育（中国研究）

本专业教授学生运用社会科学理论理解和分析中国的历史、文化、社会、政治、商业和经济。本专业学生在三年级时可根据自身兴趣从两个发展方向中选择其一：如果学生对汉语教学感兴趣，则可选择汉语国际教育培养方向；如果学生对社会科学方向，包括教学感兴趣，则可选择当代中国研究培养方向。本专业全英文授课，学生将有很多机会前往中国各地实地考察。



中国研究系历年本科毕业生升学去向（2018-2019）

升学院校	人数	升学院校	人数
牛津大学	1	伦敦政治经济学院	2
伦敦大学学院	2	爱丁堡大学	1
悉尼大学	1	香港中文大学	1

学子故事



“当时被其他人劝过，如果选择了这个看似就业前景没有商科光明的纯文科，也有可能很难申请到好的研究生，但是，中国研究系的老师们给了我很大的信心，我把我的兴趣发挥到极致，至于结果如何，我问心无愧就好。我的导师汤蓓蓓博士曾经教导我，无论在学业或者职业上，具有自己的不可替代性才是最重要的。未来我会更进一步做好自我规划，发展自己的不可替代性，并将其做到极致。”

张芊芊

兰州市第二十七中学校友
2019年毕业于西浦汉语国际教育专业
升学牛津大学

卓越师资



古德曼教授自2014年担任西交利物浦大学中国研究系主任，并且在2016年6月至2017年6月期间担任西浦国际招生与学生服务办公室主任，现任西交利物浦大学学术事务副校长。古德曼教授从1983年开始从事大学管理事务，建立了一所学院、四个研究中心以及一个系。他曾在悉尼科技大学担任五年副校长职务，同时曾在澳大利亚研究委员会和澳大利亚政府的外国事务委员会任职。古德曼教授也是欧洲大学协会、香港学术及职业资格评审局、澳大利亚大学质量保障署和澳大利亚高等教育质量与标准署的质量审核专家。他的研究工作深入中国四川、贵州、山西、甘肃、青海等地区，并长达四十余年。他从1995年开始为劳特利奇出版社（Routledge）编辑有关转型中的中国系列文章。从2012年开始，他为爱德华埃尔加出版社（Edward Elgar）编辑当代中国研究手册的系列文章。

古德曼教授

西交利物浦大学学术事务副校长

INTERNATIONAL RELATIONS 国际关系系

西浦国际关系系成立于2017年，主要从事国际关系本科专业以及研究生专业的教学，研究侧重中国与世界其他地区的关系并且提供针对本土社会经济交流的建议。中国政府正推进“一带一路”的战略，西浦国际关系系将从学术层面参与并理解该政策带来的一系列结果。国际关系系将成立智库，将长三角地区的商业与政府资源与海外相应资源进行嫁接。国际关系系现开设国际事务与国际关系1个本科专业，以及国际关系、国际商务与全球事务2个硕士专业。

BA International Relations 国际事务与国际关系

过去三十年，中国经济经历了高速增长，也已成为全球化进程的一部分，中国与世界在社会经济方面的联系愈加紧密。对于这一相互关系的专业化解读和研究的需求也日渐形成。本专业将传授给学生这一领域的专业知识，并加深他们的理解，培养具备企业家精神和管理能力的人才，引领中国走向世界，让世界了解中国。本专业学生在汉语和英语达到规定考核要求后，可学习西班牙语或日语，还将选择某一国家做专门的国别研究并前往该国学习一个学期，了解不同国家和社会的知识与文化；了解和掌握有关中国与世界的关系，中国的全球化参与、世界商业、国际贸易和投资结构的专业知识。



URBAN PLANNING AND DESIGN 城市规划与设计系

建立于1908年的英国利物浦大学建筑设计系是世界上最早的城市规划学科的发源地，也是西浦城市规划与设计系的建立基础。城市规划与设计系不断加快国际化步伐，将世界最优秀的城市规划设计理论与实践同中国高速发展的城市化进程相结合，以建设国际一流的规划学科为目标。本系与西浦其他院系联系紧密，同时在城市设计领域具备非比寻常的优势，这些都大大促进了跨学科研究，对城市规划与设计意义重大。国际化和跨学科结合的学术人员、广博的专业和学术经验，营造了我系活跃的学术氛围，对工作人员和学生发展大有裨益。本系任课教师大都毕业于国际知名高校，拥有博士学位并具备丰富的教学和科研经验，教师毕业或曾任职的国际知名高校和研究机构包括：加州大学伯克利分校、南加州大学、佛罗里达大学、纽卡斯尔大学、谢菲尔德大学、华盛顿大学、伦敦大学学院、米兰科技大学、早稻田大学、墨尔本大学等。本系现开设城乡规划1个本科专业以及城市规划和城市设计2个硕士专业和城市规划与设计方向的博士专业，也开设博士课程。城市规划与设计系教学设施完备，设有学生设计工作室、档案室、展览室、学生活动室、硕博研究生研究室等。

BA Urban Planning and Design 城乡规划

城市规划与设计专业旨在帮助学生以国际化视角理解中国、英国等其他国家规划实践的异同，成为顺应当今社会需求的专业化优秀人才。专业课程设置让学生在充满活力与互助的氛围中融会贯通东西方规划知识；系统地接受有关战略规划制订、宜居环境设计和特色公共空间创作等方面的训练；掌握全面分析社会、经济、环境需求以及评估相关因素对建成环境影响的能力。毕业生能够以专业化的知识和技能向企业和政府在土地使用方面建言献策，参与分析和评判当代城市规划及实践，并为城乡可持续发展作贡献。毕业生主要在政府、城市规划设计研究院、城市规划管理与决策咨询公司、房地产开发等机构参与城市经济社会发展规划、国土及区域规划、专项规划、城市开发与设计、管理咨询、房地产筹划等相关工作。城市规划与设计系致力于利用学者和实践者的全球经验和多学科、多角度思考，来改善我们的城市和社区。城市规划与设计系正与苏州地方政府合作编写一本《未来苏州》，以支持苏州政府对未来城市发展战略的考量。



城市规划与设计系历年本科毕业生升学去向 (2013-2019)

升学院校	人数	升学院校	人数
剑桥大学	2	宾夕法尼亚大学	1
帝国理工学院	3	澳大利亚国立大学	1
伦敦大学学院	187	鲁汶大学	2
哥伦比亚大学	2	曼彻斯特大学	8
康奈尔大学	2	代尔夫特理工大学	4
密歇根大学安娜堡分校	1	悉尼大学	36
新加坡国立大学	5	布里斯托大学	1
伦敦政治经济学院	9	莫纳什大学	1
爱丁堡大学	7	香港中文大学	3
纽约大学	1	新南威尔士大学	2
墨尔本大学	5	匹兹堡大学	1
伦敦大学国王学院	2	华威大学	2
香港大学	5	格拉斯哥大学	1



学子故事

“从西浦本科毕业后，我在英国伦敦大学学院取得了环境和可持续发展硕士学位。我目前在中国就职于一家非政府组织的全球环境研究所，从事气候变化南南合作的相关工作。我能顺利追求自己热爱的专业和事业，与在西浦城市规划与设计系四年的学习经历是分不开的。这个专业不仅让我学习到全面的专业知识，通过与同学合作开展团队项目，我的个人领导力也得到了很大的提升。西浦城市规划与设计系坚持以学生为中心的育人模式，强调学生的个人发展，为学生提供多样化的学习机会。”

颜欣然

海南中学校友
2015年毕业于西浦城市规划与设计专业
升学伦敦大学学院

ARCHITECTURE 建筑系

西浦建筑系成立于2011年。目前，学院有来自全球多个国家的36位教师，任课教师大都毕业于国际知名高校，拥有博士学位并具备丰富的教学和科研经验，教师毕业或曾任职的国际知名高校和研究机构包括：哥伦比亚大学、南加州建筑学院、都灵理工大学、汉诺威大学、卡塞尔大学等。建筑系现开设建筑学1个本科专业和建筑设计1个硕士专业，并提供博士学位课程。

建筑学本科学位课程已获得英国皇家建筑协会（RIBA）第一阶段认证，建筑设计硕士学位课程已获得英国皇家建筑协会（RIBA）第二阶段认证，是首个获得两个阶段认证的中國大陸高校。这项认证正式标志西浦建筑系本科和研究生教育向世界各地的其它建筑名校看齐。英国皇家建筑师学会委员会在评审报告中提到，西浦建筑系“在新兴的全球化背景下，秉持‘以人为本’的建筑学理念，以培养新型毕业生的壮志雄心，创造了一个使学生能够同时从国际化的背景和中国的独特性中汲取养分的独特教学环境。”英国皇家建筑师学会还称赞西浦建筑系本科专业为“中国建筑教育的一个新模式”，并补充说，“同时挑战中西方建筑教育范式是一个相当进取的目标”。

建筑系为每个学习项目和研究年级提供专用研究室区域，学生们还能进入校区内多个计算机实验室。除此之外，学生们还可接触使用模型和建筑工作室、环境科学实验室、摄影工作室等。建筑系已经并将继续发展与众多国际化、影响力大的建筑事务所之间的紧密联系，建筑系也与众多建筑师、开发商和工程师建立了联系，协助学生参与事务所实习，实习单位包括：凯达环球、奥雅纳、阿特金斯集团、威尔金森艾尔公司、大卫·奇普菲尔德事务所、UN Studio建筑事务所、BDP建筑事务所、施密特·哈莫·拉森建筑事务所、约翰·汤普森建筑事务所、麦逊(上海)建筑设计咨询有限公司、中衡设计集团、苏州设计研究院股份有限公司等。

BEng Architecture 建筑学

建筑学专业的毕业生能够应对满足人类室内活动需求的建筑设计、建筑环境和能耗、建筑技术和结构以及协调室内室外环境需求等方面的复杂设计问题。本专业学生需要学习运用仿真和数字设计工具，掌握中西方建筑文化和历史，城市空间的塑造与转换，结构和工程概念，建成环境控制和建筑学职业实践的相关知识能力，能够起草建筑方案，熟悉各种建筑用途，正确利用建筑环境和自然环境，能够将造型设计与构造、环境技术相结合。

本专业毕业生在就业和继续深造过程中表现优异。大多数毕业生选择海外继续深造，其中约20%被全球建筑领域一流院校录取，如宾夕法尼亚大学、伦敦大学学院巴特莱特建筑学院、悉尼大学、麦吉尔大学、米兰理工大学、新加坡国立大学等。毕业生亦在国内外知名建筑事务所开始职业生涯，如大卫·奇普菲尔德事务所、童明建筑工作室、Farrells、矶崎新建筑事务所、奥雅纳Arup等。

本专业毕业生拥有中英双学位、RIBA认证，以及由中英双语课程培养的沟通能力。此外，建筑系在一大期间向学生提供了直接申请成为建筑设计硕士的条件*，使学生可在毕业时跳过申请流程，在职业生涯早期即成为专业建筑师。

* 最终的注册和升级需要完成所有必要课程的要求并满足升读标准。



建筑系历年本科毕业生升学去向 (2014-2019)

升学院校	人数	升学院校	人数
剑桥大学	1	加州大学洛杉矶分校	1
帝国理工学院	1	曼彻斯特大学	10
加州大学伯克利分校	3	代尔夫特理工大学	13
宾夕法尼亚大学	11	昆士兰大学	5
伦敦大学学院	95	南加州大学	1
哥伦比亚大学	2	悉尼大学	18
密歇根大学安娜堡分校	9	莫纳什大学	2
卡耐基梅隆大学	1	香港中文大学	3
伦敦政治经济学院	2	新南威尔士大学	7
爱丁堡大学	10	华威大学	6
纽约大学	1	都柏林圣三一学院	2
墨尔本大学	14	英国AA建筑学院	2
伊利诺伊大学厄巴纳-香槟分校	2	中央圣马丁艺术与设计学院	1
麦吉尔大学	1	普瑞特艺术学院	2
东京大学	1	罗德岛设计学院	3
香港大学	9	英国皇家艺术学院	1
澳大利亚国立大学	2	伦敦艺术大学	2
米兰理工大学	10		

卓越师资



Gisela Löhlein教授于2018年加入西浦，担任西浦建筑系系主任。加入西浦之前，Löhlein教授担任沙迦Khaled bin Saqr Al Qassimi酋长的顾问，并在迪拜英国大学（the British University in Dubai）成立建筑环境研究所，担任其项目协调人。

Löhlein教授在全球建筑领域拥有丰富的教学和实践经验，参与了迪拜及周边30多项著名建筑项目的设计；2001年在卡迪夫大学威尔士建筑学院获得博士学位，并曾在欧洲、大洋洲和中东多所大学任教。

Gisela Löhlein 教授
西交利物浦大学建筑系系主任



学子故事



“建筑学的城市问题，尤其是欠发达地区住房问题是贯穿我整个大学的关注重点。在四年间，我围绕这一问题进行过许多研究和实践，包括在威尼斯建筑大学研究灾后重建住房，在重庆渝中区调研老旧住房，在柬埔寨支教时调研当地住房问题，在广东和香港调研公屋，在参加夏季本科生科研项目时以低成本建筑为课题……这也是我为什么会选择继续申请伦敦大学学院巴特莱建筑学院研究生的原因，希望能够在这所全球建筑类排名第一的高等学府获取更多关于建筑与城市问题的答案、思路与方法。”

郁歆宁
嘉兴海盐元济高级中学
2019年毕业于西浦建筑系
现就读于伦敦大学学院巴特莱建筑学院

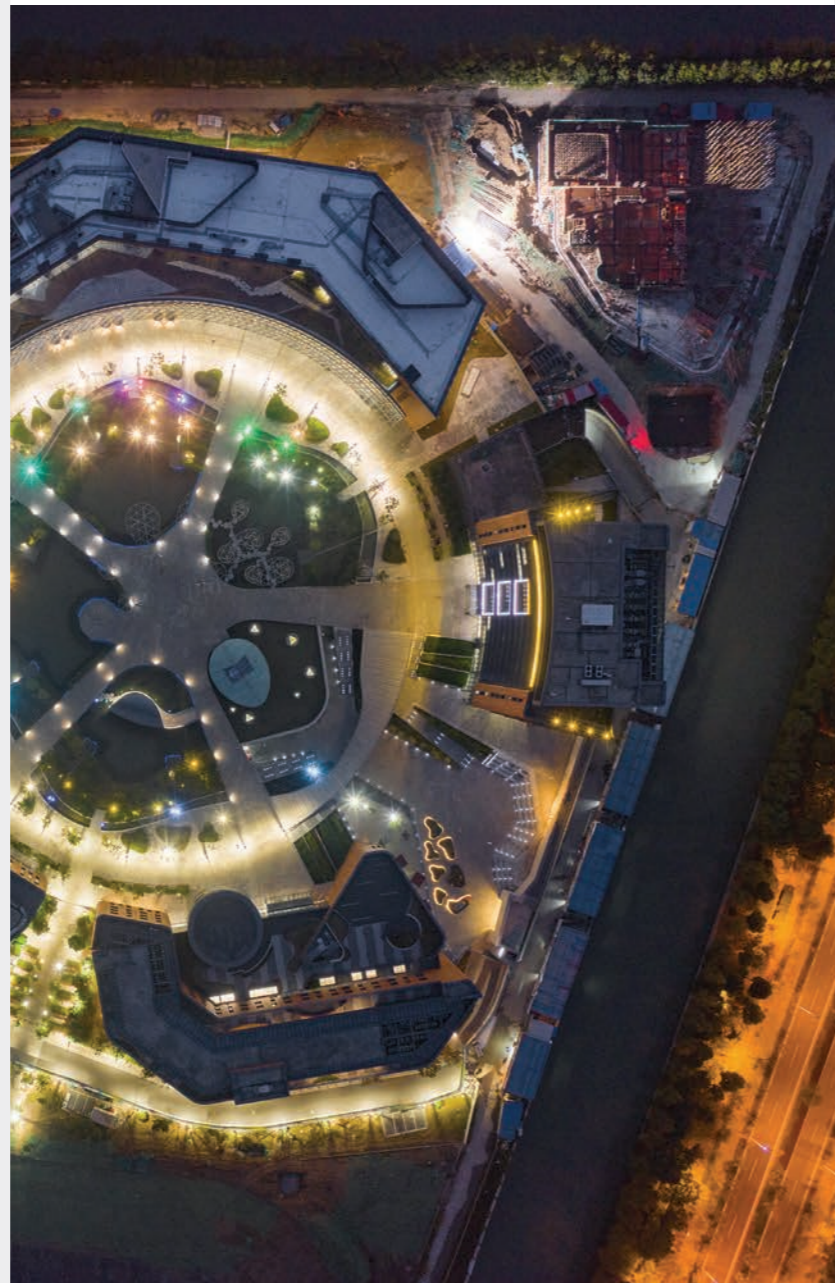
INDUSTRIAL DESIGN 工业设计系

工业设计系建立于2013年，师资力量强大，任课教师绝大多数毕业于国际知名高校，拥有博士学位并具备丰富的教学和科研经验。教师毕业或曾任职的国际知名高校和研究机构包括：美国麻省理工学院、英国布里斯托大学、新加坡国立大学、荷兰乌得勒支大学、意大利威尼斯建筑大学、东南大学、香港理工大学、罗浮堡大学、鲁汶大学等。工业设计系现开设工业设计本科和硕士专业各1个，并开设博士课程。该系人才培养重心在新产品开发理论，如审美敏感性、用户响应、技术与工程竞争力、用户研究以及响应社会文化经济因素，培养学生对未来趋势和需求的预判能力。工业设计系的愿景是用设计、创新、创意、技术和激情塑造未来，打造西浦在该领域的竞争力。

中国的快速发展将会重新定义消费、需求、生产以及新时代的国内外文化产业支出。越来越多的中国公司正在从“中国制造”转型为“中国智造（设计）”，越来越多的跨国公司也在加大针对中国市场的设计比重。工业设计系与业界密切合作，探索创新的设计和技术，支持投资者、创业者、当地及国内外企业进行概念设计评估，并与他们展开科研、设计、开发、技术商业化应用等方面的合作，帮助企业向“中国智造（设计）”转型。

BEng Industrial Design 工业设计

中国的经济正在飞速地从传统的制造密集型向创新密集型转变。在此过程中，工业设计教育在建立创新人才库、从而实现这一目标的过程中起着至关重要的作用。本专业旨在培养学生均衡的分析问题及综合解决问题的能力，并成为能兼顾工程与人文的新一代工业设计师。本专业的学习以工作室为中心，课程设置横跨多个学科、具有国际前瞻性，赋予学生将中西文化优势相结合、实现创新设计的能力。西浦工业设计专业高度国际化，吸收并利用最佳实践和最新发展趋势。作为跨学科专业，工业设计融合了机械工程、电子电气、软件工程，人类学等方面的大量技能及理论。通过该专业的学习，学生有机会接触苏州工业园区内的本地企业和跨国企业，同时获得实际的设计经验。



工业设计专业本科毕业生升学去向（2016-2019）

升学院校	人数	升学院校	人数
剑桥大学	1	佐治亚理工学院	1
英国皇家艺术学院	6	香港中文大学	1
伦敦大学学院	12	香港理工大学	3
爱丁堡大学	3	巴斯大学	1
墨尔本大学	1	拉夫堡大学	15
曼彻斯特大学	1	中央圣马丁艺术与设计学院	1
悉尼大学	5	普瑞特艺术学院	3
莫纳什大学	1	澳洲国立大学	1
南安普顿大学	2	伦敦艺术大学	9
兰卡斯特大学	2	代尔夫特理工大学	5
帕森斯设计学院	1	帝国理工学院	1

学子故事



“工业设计分为产品设计、服务设计、交互设计等等，西浦贯彻自由发展的理念，给你足够的成长空间任你自由发展，在某种程度上改变你的思维方式。一旦选择了这个学科，就不要退缩和放弃，有趣的在后头！”

沈粒瑜

无锡市大桥实验中学校友
2018年毕业于西浦工业设计专业
升学美国帕森斯设计学院

CIVIL ENGINEERING 土木工程系

西浦土木工程系自2010年建系以来正在迅速壮大，任课教师大都毕业于国际知名高校，拥有博士学位并具备丰富的教学和科研经验。开设有土木工程和建筑工程2个本科专业，以及可持续建筑、土木工程和建筑管理3个硕士专业，并开设博士课程。土木工程系所有专业均已获得世界行业权威专业组织英国工程委员会监督机构(Joint Board of Moderators, JBM)许可认证，成为国内第一个本科及研究生学位均得到JBM认证的中英合办大学。JBM是英国土木工程领域四大专业认证机构之一，由土木工程协会、工程师协会、高速公路和交通特许机构、高速公路工程师研究所四个专业组织构成。获得JBM认证也意味着西浦土木工程专业学位达到国际质量标准，毕业生将在进一步申请国际行业机构认证的过程中拥有更多优势。土木工程系拥有总价超过1000万元人民币的实验设备用于核心学科的教学和研究活动。自2011年，土木工程系已获得超过750万人民币研究经费，该系研究重点涉及可持续建筑材料、纤维增强粘结复合材料、结构木材、加固和改造、钢筋混凝土耐久性、土壤和地质学、非线性有限元分析和复合材料与结构多尺度模拟、建筑信息模型、智能建筑管理系统、工程项目战略管理等。每年，合作企业固定为土木工程系提供一定数量实习机会，合作企业包括上海建工集团(SCG)、苏州建筑设计研究院有限公司(SIAD)、中亿丰建设集团股份有限公司、上海(集团)对外经济技术合作公司(中国上海外经集团)、东南大学建筑设计研究院有限公司、上海申英基建咨询有限公司等。

BEng Architectural Engineering 建筑工程

本专业旨在培养优秀的建筑工程师，学生将具备扎实的专业能力，并掌握规划、设计、建造及管理等多学科建筑相关知识。建筑工程专业结合了工程学的严谨与设计的创造性，把土木工程、结构设计、建筑设备工程以及建筑设计等学科结合在一起，成为了本专业的独到之处。通过主动学习的教学模式，学生将体验多样的教学方式，包括实地考察、田野调查、实验、计算机分析以及课内理论知识的实际操作。学生还将通过探索建筑物外观、功能设计，综合考虑建筑对环境、社会以及经济的影响，结合当前的商业环境和商业惯例，对建筑进行分析、设计和建造。本专业完全符合英国工程委员会监管机构(Joint Board of Moderators, JBM)的注册工程师Incorporated Engineer (IEng) 所需课程认证，部分符合英国特许工程师Chartered (CEng) 所需课程认证。建筑工程专业毕业的毕业生将拥有坚实的建筑工程专业基础，充分具备在建筑工业和建筑咨询业从事专业性工作的能力，毕业以后可以从事的职业包括：结构工程师、项目经理、咨询工程师、BIM工程师、造价工程师、房屋设备设计师、研究人员等。

BEng Civil Engineering 土木工程

土木工程师对于社会发展的规划、设计、建设和公共设施管理方面做出巨大的贡献。建筑物、桥梁、道路、隧道、港口、码头、排水系统以及污水处理厂的建造都是由土木工程师完成的。西浦土木工程本科学位旨在为学生提供全面的土木工程相关理论和行业知识的学习，培养学生具备能够根据具体项目要求从事土木工程设计的技能、能够理解项目管理的原则和合理有效地利用资源的技能、理解并且能够运用现代建造实践技能、能够批判性地运用定性和定量分析工具解决相关问题的技能等。

本专业完全符合英国工程委员会监管机构(Joint Board of Moderators, JBM)的注册工程师Incorporated Engineer(IEng)所需课程认证，此认证在世界各地得到广泛认可，让学生能够成为全球公认的特许工程师。本专业部分符合英国特许工程师Chartered Engineer(CEng)所需课程认证。完成土木工程本科学业能够给毕业生提供广泛的就业选择。土木工程师可以从事的具体职业有结构工程师、项目经理、咨询顾问工程师、施工监理、水利工程师、岩土工程师和研究人员等。

土木工程系历年本科毕业生升学去向 (2013-2019)

升学院校	人数	升学院校	人数
剑桥大学	3	香港大学	1
帝国理工学院	53	香港科技大学	1
伦敦大学学院	94	曼彻斯特大学	12
哥伦比亚大学	1	代尔夫特理工大学	6
加州大学洛杉矶分校	4	南加州大学	3
密歇根大学安娜堡分校	2	悉尼大学	10
多伦多大学	6	莫纳什大学	5
爱丁堡大学	4	新南威尔士大学	4
佐治亚理工学院	2	华威大学	6
墨尔本大学	23	格拉斯哥大学	4
英属哥伦比亚大学	2	加州大学伯克利分校	1

学子故事



内地生源必须来自985大学，优先考虑硕士生，这是香港大学建筑学院副院长吕伟生博士在招收博士生时的两点要求。而西交利物浦大学土木工程系2017届毕业生包智康颠覆了吕博士原本设定的两个录取标准，在经历激烈竞争之后，他以优厚的全额奖学金获得了港大直博录取通知书。包智康的学术导师、西浦教务长Chee Seong Chin教授评价道：“智康所获得的成绩来自他自己的努力，同时也是西浦研究导向型教学理念的印证。”

包智康

吴江中学校友

2017年毕业于西浦土木工程专业
获得港大建筑学院全奖直博录取

卓越师资



毕业于英国斯旺西大学，获土木工程博士学位，他在国际知名高等教育机构工作已十余年。2012年加入西浦，2013年9月至2017年1月曾担任土木工程系主任，现任西浦教务长。他是可持续发展材料和环境研究院院长和创始成员，同时也是XJTLU-Innos-trux高级纤维增强混凝土技术研究中心主任和创始成员。他的研究领域主要包括纤维增强复合材料的材料和结构行为、可持续建筑和建筑材料。Chin教授迄今已获得超过1500万人民币的研究经费，发表了近60篇科研论文和技术报告，指导过12名博士生的毕业论文，成立/指导5个专业，开发/教授了17门本科及研究生课程。

Chee Seong Chin 教授
西交利物浦大学教务长

INSTITUTE OF LEADERSHIP AND EDUCATION ADVANCED DEVELOPMENT

领导与教育前沿院

在面对当今时代的不确定性（Uncertainty）、模糊性（Ambiguity）、复杂性（Complexity）和易变性（Changeability）时，如何反思教育、重塑教学、再定义大学，是西交利物浦大学从建校起就不断探索的时代命题。西浦领导与教育前沿院（ILEAD）自2013年创立至今，致力于通过教育实践与理论的融合，链接关心教育、热衷变革的同仁，共同创造教育的美好未来，已成为国内推动教育改革和提升教育从业者领导力的领先机构。

从2018年2月1日起，ILEAD成为西浦的学术院系，基于过去四年作为跨学科研究院积累的学术研究和对外研修资源和经验，开发提供教育管理的硕士与博士学位项目。ILEAD是集学位项目提供、学生学习研究与支持、教师发展支持、教育从业者专业能力和领导力研修、教育创新全球社群运作与未来大学研究为一体的综合性教育机构。ILEAD现开设国际化教育1个硕士专业和教育学博士项目。



XJTLU ENTREPRENEUR COLLEGE (TAICANG) 西浦创业家学院（太仓）

校园概况

西浦创业家学院（太仓）位于太仓市域南侧的娄江新城科教创新区，紧邻上海市嘉定区，距离西浦苏州校园直线距离 45 千米，距离上海火车站仅35千米，地理位置优越便利。地块总面积约546亩，其中，教学区占地479亩，宿舍生活配套区占地67亩，校园周边配套区总面积约1000亩。整个区域按照西浦对未来大学及其校园的理解和融合式教育的办学理念统一规划，涵盖学、研、训、创、产、居、商等领域。太仓校园2019年动工，预计2022年投入使用。

融合式教育模式

通过大学与企业、行业和社会的深度合作模式，将通识教育、专业教育、行业教育、创业教育、管理与领导力教育融合起来，培养具有国际视野、能够站在人工智能和机器人的肩膀上驾驭未来新发展的行业精英甚或业界领袖。

1+3+X培养路径

1+3: 融合式教育模式本科学制四年。第一年强化通识教育，提升学生的综合素养。从第二年开始，学生按照自己的人生规划和喜好，选择融合式教育模式的相关行业学院，按照行业精英培养大纲，围绕专业、行业、创业和管理与领导力等知识、能力和素养体系进行融合式教育和训练。行业精英的培养将利用行业内领先企业自身的优势资源，使教学内容更好地面向行业发展的方向，采用课堂学习与实习实训有机结合，为学生在校期间就提供高校和企业紧密融合的教育环境。

+X: 为了增强学生的国际视野，在提供国际化的教学环境、国际学位和专业认证、英文教学的同时，学校还将为学生提供多种模式（X）的海外交流机会。同时，学生毕业后，可根据自身兴趣和发展规划，选择海外留学深造或国内直接就业、创业，通过多种渠道（X），实现人生价值。



办学特色

- 按行业设置学院，强化跨专业教育和行业训练。
- 创建学习超市，支持终身学习，提供线上线下教育资源和设施，支持和帮助学生及社会各界人士实现人生兴趣的终生追随。
- 打造开放式的创新工厂、研发群落、创业与企业港、产业与社会联盟，帮助支持学生和社会各界人士创意与创新的实现。
- 将通识教育、专业教育、行业教育与管理和创业教育融合，增强学生未来社会的适应能力、职业发展的驾驭力和终身学习的能力。
- 在课程模块上将主修专业与辅修专业融合，并在大一至大三期间，嵌入每年200小时行业训练。学生毕业时，除获得英国利物浦大学和西交利物浦大学的学士学位外，还可额外获得创业创新辅修证书、中英行业实习实训证书。
- 深化产教融合的创新者与践行者，与企业深度合作，将学习、实习、在岗训练、研究、创业、促进产业发展融合。

专业设置

学位名称 (主修) Degree	学院名称 School	合作企业 Industry
智能制造工程 Intelligent Manufacturing Engineering	智造生态学院 Intelligent Manufacturing Ecosystem	中国海尔 Haier
物联网工程 IOT Engineering	物联网学院 Internet of Things	法国欧朗 Eolane 阿里云 AliCloud
数据科学与大数据技术 Data Science and Big Data Technology	人工智能与先进计算学院 AI and Advanced Computing	中科曙光 Sugon
供应链管理 Intelligent Supply Chain	产金融合学院 Intelligent Finance and Business	上海企源 AMT
机器人工程 Intelligent Robotics Engineering	智能机器人学院 Robotics	中科新松 Siasun
艺术与科技 Arts, Technology and Entertainment	文化科技学院 Cultural Technology	中国文化传媒集团 China Culture and Media Group

BEng Data Science and Big Data Technology 数据科学与大数据技术

随着智能制造、电子商务、金融、城市信息等领域的飞速发展，数据科学、计算机科学、商业、金融、网络等领域越来越呈现相互融合、相互渗透的趋势，本专业由西浦与合作伙伴中科曙光共同开发，主要教授数学、数据科学、统计学、计算机科学的基本理论和方法，综合运用多种科学方法研究分析大型数据。

作为与实际应用紧密联系的交叉学科，本专业强调与企业、行业和产业的高度融合，通过将统计分析、系统计算、交叉科学等有机整合翻新，形成一套面向大数据存储分析全流程、大数据应用全产业链的完整知识体系，培养未来大数据相关领域的国际化高端应用型人才。

BEng Intelligent Manufacturing Engineering 智能制造工程

智能制造工程以培养复合型、国际化人才为目标，综合机械工程、电气工程、工业工程专业最优秀的课程，以智能制造装备系统、智能工厂生产系统运营、管理和维护中设计的科学技术问题为研究对象，综合应用自然科学、工程技术、社会科学、人文科学等相关学科的理论、方案和技术，研究智能制造系统规划与设计、智能制造信息系统等关键性问题。

本专业由西浦与合作伙伴海尔集团共同开发，面向国家先进制造业的科技发展趋势，培养适应国际科技前沿和国家战略发展需求，符合社会和智能制造行业发展需要，熟悉国际规则和惯例，掌握智能制造的基础理论和专业知识，具备较高水平的人文素养，具有从事先进制造领域的工作技能，富于创新精神和实践能力以及较强国际沟通能力的高素质复合应用型人才。

BSc Intelligent Supply Chain 供应链管理

供应链管理是一门把应用与实践导向深度融合的专业，提供供应链领域优秀和前沿的课程。学生将主要学习运营与供应链的战略、流程、信息系统、金融支持系统、模型仿真、基于人工智能的优化等方面的基本理论和基础知识，接受供应链管理和优化的基本训练，培养供应链运营、持续改进和利用新技术实现供应链管理突破进展等方面的能力。

本专业由西浦与合作伙伴上海企源共同开发，学生通过学习供应链领域优秀和前沿的课程，将拥有全面而深入的供应链管理理论基础，掌握不同商业模式下的运营专业知识，具备对相关领域较强的理解力，形成理论、实践和批判性思考有效结合的整体思维模式，善于运用供应链实践和技术的专业技能，能够解决现代新兴商业模式下供应链运营的实际问题，成为既熟悉中国国情也具备国际视野的高度复合型供应链专业精英人才与供应链管理战略师。



BEng Intelligent Robotics Engineering 机器人工程

为适应国家经济发展及科技进步和学科发展的需求，本专业专注于中国制造向“中国智造”转变大背景中的智能化、自动化的先进机械电子技术和应用与发展，旨在培养适应国际科技前沿和国家战略发展需求，符合社会和行业发展需要，熟悉国际规则和惯例，掌握机器人科技的基础理论和专业知识，具有从事机器人领域的工作技能，富于创新精神和实践能力以及较强国际沟通能力的高素质复合应用型人才。

本专业由西浦与合作伙伴中科新松共同开发，集合了控制科学与工程、机械工程、计算机科学与技术、材料科学与工程、认知科学等学科中涉及的机器人科学技术问题为研究对象，综合应用自然科学、工程技术、社会科学、人文科学等相关学科的理论、方法和技术，研究机器人的智能感知、优化控制与系统设计、人机交互模式等学术问题。

BEng Internet of Things Engineering 物联网工程

物联网是新一代信息技术的高度集成和综合运用，已成为全球新一轮科技革命与产业变革的核心驱动和经济社会绿色、智能、可持续发展的关键基础与重要引擎。

本专业由西浦与合作伙伴欧朗中国共同开发，课程设置以国际专业机构认证为标准，如英国工程技术学会（IET）和英国计算机协会（BCS），提升了毕业生在物联网领域的就业竞争力。学生将学习计算机网络、传感技术、控制技术，以及一系列与人工智能相关的专业知识如编程、数据结构、机器学习、模式识别等。

BA Arts, Technology and Entertainment 艺术与科技

艺术与科技作为一个具有跨学科特色的专业，综合了影视摄影与制作、数字媒体艺术（特别是虚拟现实VR、增强现实AR、混合现实MR）、媒体与传播等专业最优秀的课程。

本专业由西浦与合作伙伴中国文化传媒集团共同开发，通过一系列实践项目和研究课题的嵌入，为学生提供行业基础和技术课程，培养学生电影制作、设计、数字内容创造、动作捕捉、内容开发和项目管理等学科领域的专业技术能力。此外，本专业还培养学生成为独立自主的从业者和创业家，具备与学院邀请的行业从业者、广播公司、文化公司、金融家以及制片人广泛沟通交流的能力。



CAMPUS

校园环境

西浦南北相邻的两个校区为师生提供一流的教学条件，营造充满活力和想象的校园氛围，不仅能够满足学习需要，而且能够给师生带来美的享受。西浦的校园规划和各大楼群均由全球知名建筑设计公司设计，校园的辅助景观设计也充分融合了西方现代、时尚、简约的风格与中国传统园林山水植物的意境。



LIBRARY

图书馆

图书馆位于大学最具特色的中心楼，学习环境温馨舒适，并配备各种最新科技的支持服务。在22000平方米的图书馆内，设置有各种便利的个性化学习空间，包括开放式学习区、讨论区、休息区、团队学习室等，可提供总计2800个座位。另有配备了计算机及多媒体设备的信息空间，包括多媒体教室、可供师生自由使用的270台计算机。馆藏纸本图书58万余册，电子图书310万余册，共享访问中文电子图书250余万册，其中90%以上的纸本馆藏为英文专业书刊，平均每名同学拥有纸质、电子图书数量达到368册。



XJTLU GYM

体育馆

西交利物浦大学体育馆位于西浦南校区，总建筑面积约20000平方米、体育馆内部设置篮球馆，羽毛球馆，乒乓球馆，攀岩馆，健身馆等，同时，根据西浦社团活动及特色教学需求，设置高尔夫球馆，壁球馆，击剑馆，射箭馆以及瑜伽武术等多功能房间。室外设置标准足球场，排球场及多功能运动区，各场馆及场地均达到国际认证标准。

体育馆与主教学区之间设有足球场和景观带，教学与运动相对隔离，互不干扰。体育馆的设计多动感又充满活力，是西浦校内一道靓丽的风景线。



LABORATORIES

实验室

教学实验设施均按英国利物浦大学要求进行设计及配备，包括先进的物理实验室、计算机实验室、微纳制造实验室、通讯实验室、光电实验室、电气实验室、电子实验室、电路实验室、数字多媒体实验室、超大规模集成电路设计和测试实验室、结构实验室、环境实验室、水力实验室、重型结构实验室、地质和土壤力学实验室、公路材料实验室、生物科学实验室、化学实验室、及国际金融、同声传译等实验室，软硬件设施方面均处于世界一流、国内领先地位，能够充分满足大学教学与科研需求。



ACCOMMODATION

生活设施

西浦主要负责教学、实验、专业（英文）图书馆、办公及学生活动区域建设，学生公寓、医院、生活商业广场、公共图书馆、公共体育馆、影剧院及学术交流中心等公共配套由苏州独墅湖科教创新区统一规划建设，区内院校共享使用。学生公寓为四人间，配备有家具、空调、独立卫生间、宽带等设施。区内的翰林邻里中心、文星广场、文荟广场和文萃广场是高教区内主要的商业区，配备有餐厅、超市、移动、电信和联通营业厅、银行等。



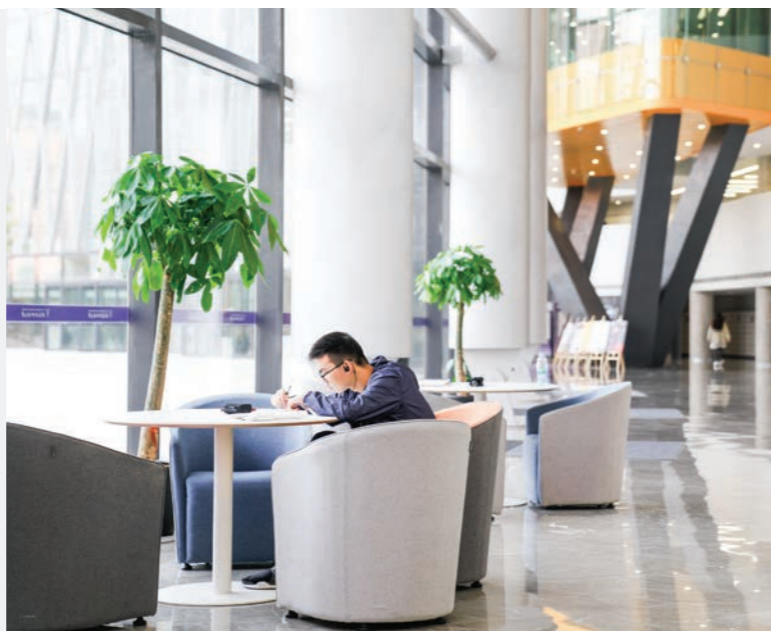
CAMPUS LIFE

校园生活

CULTURE 校园文化

西浦国际化、独具特色和研究导向的品格塑造了其内涵独特的校园文化：多元（Diversity）、规则（Regularity）、创新（Innovation）、自由（Freedom）与信任（Trust），它根植于西浦的愿景与使命，构建了良好的人文氛围，缔造了和谐的育人环境。

西浦人的行为方式是大学文化的折射，西浦学生充满激情和活力的精神风貌是大学文化的诠释，西浦多姿多彩的学生社团是大学文化繁荣的载体，西浦强大的支撑服务体系是大学文化发展的基石，西浦一流的软硬件设施是大学文化推行的保障。伴随着大学文化和大学精神的探索，一个充满国际化氛围的，联结社会、企业和研究机构的科学社区已经在西浦形成，这个创新、多元、开放的学术共同体必将在西浦繁花似锦、硕果累累。



SOCIETIES 学生社团

学生社团及活动是学生进行自我管理、实现自我发展和成长的平台。西浦为学生社团提供资源、服务和引导，支持学生组织的发展。学生社团为学生参与活动提供机会和平台，丰富学生的经验及视野，对帮助他们知识体系、能力体系和价值的发展起到了重要的作用。

目前，我校共有各类社团近160个，按照性质大致可分为功能性组织，如学生会、社团联合会、青年志愿者协会、学生职业发展协会等；公益类社团，如手语社、小动物保护协会等；逸趣类社团，如西浦美食社、魔术社等；学术类社团，如数学社、中辩社、产品设计社等；体育类社团，如高尔夫社、羽毛球社、弓箭社等；艺术类社团，如主持播音团、电影社、涂鸦社等。



PHYSICAL EDUCATION CENTRE 体育教育中心

西浦体育教育中心提供创新的运动项目，通过组织体育活动、校内比赛、社团运动以及校际队伍竞技比赛，培养学生解决问题的能力，并塑造学生全方位平衡与发展的品格。中心鼓励学生体育社团的发展，开展月度咨询交流会，为社团负责人提供经费申请、社团发展、活动协调等方面的帮助；充分支持社团的独立运营和自主管理，同时为社团提供场地、资源等方面所需支持。

ART EDUCATION CENTRE 艺术教育中心

西浦艺术教育中心围绕“艺术无界”的主题开展系列艺术教育活动。目前，艺术教育中心下设有艺术协会（包括理事会、民族管弦乐团、交响乐团、合唱团、舞蹈团、话剧团、键乐团、书画设计团、模特礼仪队、主持播音团、设计家等）、艺术交流中心、艺术类社团（电影社、摄影社等17个）、艺术工作室、音乐工作室以及“艺起旅行吧”执行团队六大团队。中心平均每年举办各类艺术活动百余场，开设艺术选修课程和艺术沙龙20余门，艺术交流及拓展活动50场次，极大丰富了西浦校园的艺术文化生活。



SURF 夏季本科生研究基金

与国内大多数高校倾向于为研究生阶段学生提供更多科研机会不同，西浦鼓励学生在本科阶段即开始接触并参与有一定深度的科研项目。通过完成夏季本科生研究基金（SURF:- Summer Undergraduate Research Fellowships）项目，学生们的科研实践技能得到了锻炼，建立了自信，专业知识得到强化，并对毕业论文或继续深造的方向有了更清晰的认识。目前，在校本科生可以参与的SURF项目的课题涵盖大学各个专业与学科领域。

SUPPORT & SERVICE

学生支持与服务

西浦奉行以学生为中心的理念，形成了以学生自治、学校引导服务为核心的学生工作体系，为学生提供多方面和多层次的支持与保障。大学设立学生一站式服务中心、心理咨询中心、持续支持中心、学生发展顾问中心等，并通过四大导师（学友、学术导师、成长顾问、校外导师）、入学教育、Wing+、回归项目等为学生提供支持和服务，帮助学生健康成长。

西浦没有围墙，学校和学校师生都是城市社区与社群的有机组成部分。西浦强调学校视学生为年轻的成人，珍视学生的自主成长和主动学习，注重学生自我管理和自我成长平台的构建。在西浦，从开学典礼、毕业典礼到校庆庆典，从学术研讨活动到学术报告，都活跃着年轻学子的身影，他们不仅是活动的志愿者，更是活动的策划者和主导者。在西浦，从师生联络委员会到学生宿舍管理委员会，均有学生广泛参与管理，代表学生利益。

学术导师

学术导师由专业课教师担任，为学生的课程学习和学业发展提供辅导。在校期间，一切与学习和研究有关的问题，学生都可以与学术导师共同研讨，寻求建议与帮助。



成长顾问

成长顾问关注学生的校园生活、身体健康和情感发展，整合全校资源为学生提供咨询与指导，帮助学生实现自我成长。其主要任务是：了解学生、亲近学生、关爱学生，关注学生的校园生活、身体健康、情感发展，帮助学生树立正确的人生观与价值观，协助学生处理好学习与生活、兴趣爱好与学术要求、能力与职业规划等关系，帮助学生提升自我发展的能力，使西浦学子完成三个重要转变，即从孩子到年轻人再到世界公民，从被动学习到主动学习再到研究导向的学习，从盲目学习到兴趣导向再到人生规划。



学友导师

学友导师由优秀的学长学姐担任，以朋辈互助的形式为低年级的学生提供全方位的指导。引导低年级国内、海外学生适应西浦文化，帮助其解决生活、学习上的困难，规划大学生生活，实现自我发展。学友计划可以提高学生的交流能力与职责意识，增进学生之间的互助关系。

校外导师

西浦学生进入大二后可选择一位行业精英作为校外导师指导自己成长。校外导师计划旨在建立一个行业、学生、学校互动的平台。大学通过从社会各界聘请校外导师，对学生未来职业和人生发展所需要的各种能力、技能进行有效的指导，从而帮助学生完成知识与社会、职业之间的相互促进，帮助学生缩短融入社会的适应期，并以积极的心态认识社会、事业和人生。



“和德勤一样，西浦的创新意识非常强烈。我认为给学生放手去做、去创新的机会是尤其重要的。我希望通过加入西浦校外导师项目，能够为学生的职业发展提供有效的帮助和引导，鼓励同学们形成创新意识，主动进行创新。”

程昱

人力资源经理
德勤华永会计师事务所
2018年加入西浦校外导师团



FEES AND SCHOLARSHIPS

学费与奖学金

2020/21学年学习费用

学费：人民币8.8万元/学年，超过专业培养计划的学分按学校学分制实施办法另行收取。

住宿费：人民币2,200元/学年

代收费：约人民币2,000元/学年（含教材费、打印费等，多退少补）

留学费用（仅供参考）

学生选择2+2模式，后两年在利物浦大学每年的总费用大概在人民币30万元/学年。其中：

- 利物浦大学2020/21学年国际生学费为17,050至21,800英镑/学年，不同专业会有差异。西浦2020年入学的学生，2年以后选择2+2留学利物浦大学，其学费以利物浦大学2022年国际生学费为准。
- 利物浦大学住宿费：每周100磅到150磅之间，具体根据地理位置、是否包餐等因素，会有所不同。
- 其它费用：如，日常餐饮、交通、购物等，一般每年7,000英镑左右。

奖学金

为了激励学生努力学习，西浦设立了奖学金计划，在校学习期间表现优异者可获得校内奖学金、政府奖学金、留学奖学金等。

